

玉米

2024年8月6日 星期二

玉米期价震荡偏弱运行

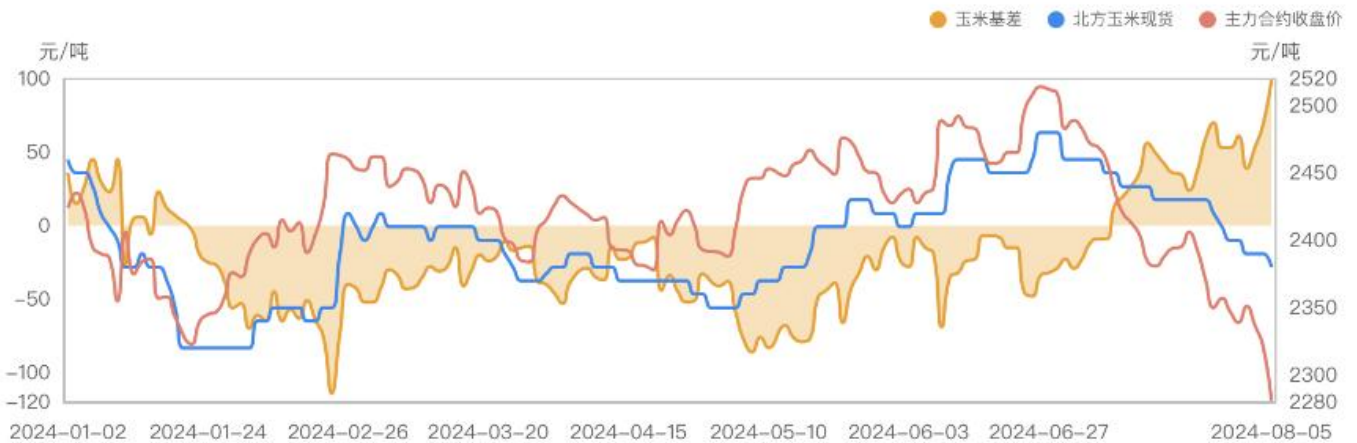
一、行情回顾

周二玉米期货主力合约 C2409 收于 2265 元/吨, 较前一交易日跌 35 元/吨, 跌幅 1.52%, 最高价 2289 元/吨, 最低价 2261 元/吨, 成交量 448282 手, 持仓量 614014 手, 增-48849 手。

现货市场玉米报价 (单位: 元/吨) (数据来源: 我的农产品网)



截止2024年08月05日,玉米基差为99元/吨,环比上升43.48%,连续三期增加,处于近五年高位水平。



二、消息面情况

1、巴西家园农商公司: 二期玉米收获进度为 87.34%

外媒 8 月 4 日消息: 巴西咨询机构家园农商公司 (PAN) 周五表示, 截至周五, 巴西 2024 年的二期玉米收获进度为 87.34%, 高于去年同期的 64.83%。过去五年的同期平均收获进度为 69.84%。

三、基本面情况

1、玉米库存情况:

(1) Mysteel 数据：南北港口玉米库存情况

Mysteel 玉米团队调研数据显示，截至 2024 年 07 月 26 日，广东港内贸玉米库存共计 62.4 万吨，较上周减少 3.40 万吨；外贸库存 39.9 万吨，较上周减少 5.00 万吨。北方四港玉米库存共计 215.2 万吨，周环比减少 18.0 万吨；当周北方四港下海量共计 22.8 万吨，周环比增加 8.90 万吨。

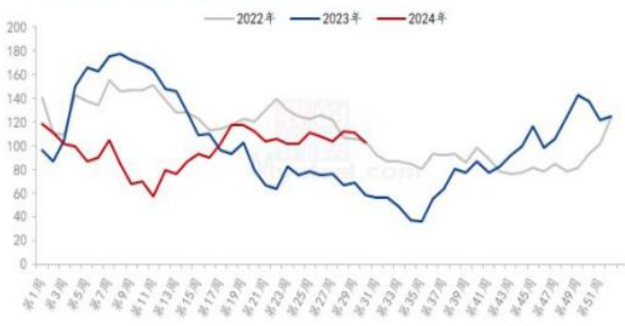
(2) Mysteel 数据：全国加工企业玉米库存

据 Mysteel 农产品调研显示，截至 2024 年 7 月 31 日，全国 12 个地区 96 家主要玉米加工企业玉米库存总量 416.9 万吨，降幅 2.41%

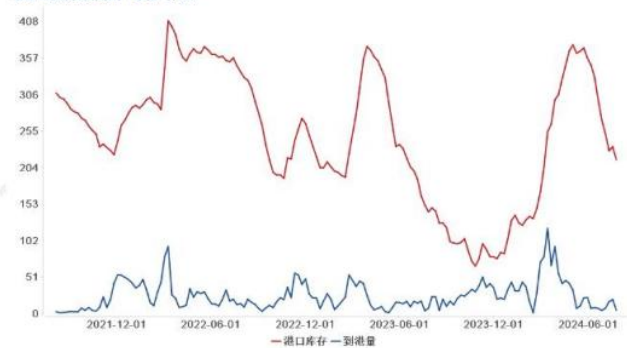
(3) 饲料企业玉米库存天数

根据 Mysteel 玉米团队对全国 18 个省份，47 家规模饲料厂的最新调查数据显示，截至 8 月 1 日，全国饲料企业平均库存 30.03 天，较 7 月 25 日减少 0.63 天，环比下降 2.08%，同比增加 3.47%。

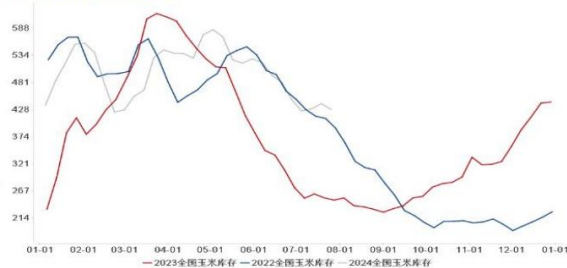
广东港口内外贸玉米库存(单位:万吨)



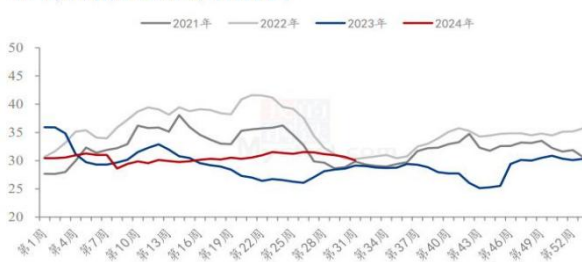
北港四港玉米库存统计(单位:万吨)



全国深加工企业玉米库存走势图(万吨)



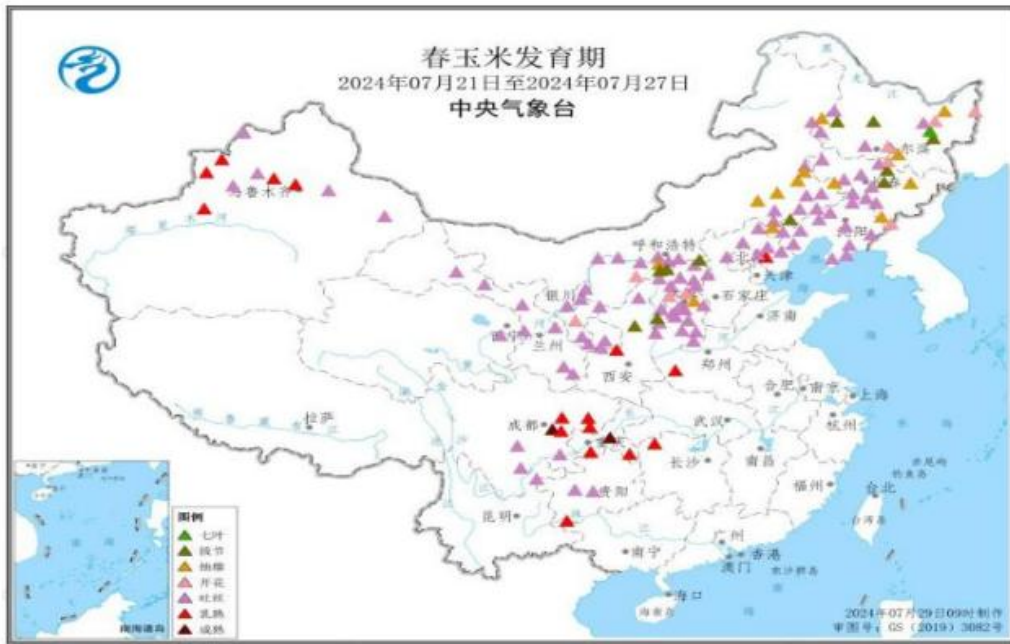
全国样本饲料企业玉米库存天数走势



(来源：我的农产品网)

2、中国海关公布的数据显示,2024 年 6 月普通玉米进口总量为 92.00 万吨,较上年同期的 185.00 万吨减少了 93.00 万吨, 减少 50.27%。较上月同期的 105.00 万吨减少 13.00 万吨。为今年最低

3、国产玉米发育期(数据来源:我的农产品网)



四、综述

国内拍卖粮仍在投放，局部春玉米也开始上市，替代谷物供应充足，下游需求较疲软，玉米饲用需求维持相对低位，深加工企业持续亏损，对玉米维持刚需采购，阶段性供需宽松。同时，玉米替代产品供应充足，小麦仍存在替代优势，饲企继续采购小麦替代玉米，饲料企业对玉米的采购积极性进一步降低。后市重点关注进口谷物到港情况、终端的需求情况、主产区的天气等因素影响。

免责声明

本报告分析师/投资顾问在此声明，本人取得中国期货业协会授予期货从业资格，以勤勉的职业态度，独立、客观地出具本报告。

本报告清晰准确地反映了本人的研究观点。本人不曾因，不因，也将不会因本报告中的具体推荐意见或观点而直接或间接收到任何形式的补偿等。

本公司已在知晓范围内按照相关法律规定履行披露义务。

本报告仅提供给国新国证期货有限责任公司客户使用。本公司不会因接收人收到本报告而视其为客户。本公司会授权相关媒体刊登研究报告，但相关媒体客户并不视为本公司客户。本报告版权归国新国证期货有限责任公司所有。未获得国新国证期货有限责任公司书面授权，任何人不得对本报告进行任何形式的发布、复制、传播，不得以任何形式侵害该报告版权及所有相关权利。

本报告中的信息、意见等均仅供本公司客户参考之用，不构成所述期货合约的买卖价。本报告并未考虑到客户的具体投资目的、财务状况以及特定需求，在任何时候均不构成对任何人的个人推荐。客户应当对本报告中的信息和意见进行独立评估，并应同时考量各自的投资目的、财务状况和特定需求，必要时可就研究报告相关问题咨询本公司的投资顾问。

国新国证期货有限责任公司研发部及其投资顾问认为本报告所载资料来源可靠，但我公司对这些信息的准确性和完整性均不作任何保证，也不承担任何投资者因使用本报告而产生的任何责任。