

华期理财

金属·铜

2015年3月20日 星期五

资讯纵横

资讯纵横栏目是华融期货推出的信息资讯套餐系列，涵盖华融早报、每日盘解、大盘风向标、外盘跟踪、要闻解读、焦点聚集、华期周刊和每周一评等栏目，为客户提供最全面、最迅速、最准确的各类投资信息，为客户提供优质高效的资讯服务。

每周一评

沪铜本周震荡趋弱 逢高沽空

市场走势

受美元指数强势震荡影响沪铜主力合约本周震荡趋弱，下跌 800 点，收 42040，期价近期在 42750 点附近有阻力。周五开 42030，最高 42500 点，幅度 1.28%，振幅 42500-41850=650 点，减仓 5188。本周 CU1505 下跌 1.87%。



CMX铜指

CMX 铜指周五截止北京时间 15:20 分下跌 0.0085 美元/磅，收 2.6515 美元/磅，近期在 2.700 美元/磅附近有阻力。CMX 铜指周 k 线为阴线。本周开盘 2.6730，收盘 2.6515，下跌 0.79%。技术面看，期价近期震荡趋弱。

产品简介: 华融期货将在周五收盘后汇总各分析师和投顾人员对各个品种走势盘解，涵盖基本面、本周盘内表现、重大消息、后市操作建议等重要观点。

风险说明: 本产品为投顾人员独立观点，不构成投资建议，谨供投资者参考。

客户适配: 适合所有客户使用，尤其是日内短线客户，本产品汇总专项投顾人员对于今日品种的走势分析和个人的独立观点。

投资顾问: 黄连武

电话: 0898-66779454

邮箱: huanglianwu@hrfutu.com.cn

地址: 海南省海口市龙昆北路 53-1 号

邮编: 570105

期市有风险 入市须谨慎

现货价格

SMM 3 月 20 日讯: 今日上海电解铜现货对当月合约报贴水 200 元/吨-贴水 120 元/吨, 平水铜成交价格 42020 元/吨-42240 元/吨, 升水铜成交价格 42060 元/吨-42280 元/吨。沪期铜冲高后小幅回落, 早间持货商主流报贴水 180 元/吨-120 元/吨, 但较高的盘面与贴水难以被市场认可, 市场整体参与度低成交疲弱, 加之货源充足, 致使持货商不断扩大贴水以求成交; 近午间主流报贴水 200 元/吨-贴水 140 元/吨。盘面回落, 市场点价者增多, 湿法铜受下游青睐接货意愿高, 货源稀少价格坚挺, 一报即接, 与平水铜几无价差, 贴水扩大后成交略显改善。

本周信息

中国前 2 月财政收入增速放缓, 几大主要税收负增长。

中国 1-2 月财政收入同比增速进一步放缓至 3.2%; 财政支出同比增加 10.5%, 超过去年全年同比增速。其中, 包括工业企业所得税、个人所得税、关税等几大主要税收负增长。不过, 证券交易印花税同比增速高达 260%, 远超去年全年 42% 的增速。

2 月 FDI 增速下滑至不足 1%, 对外投资增速则超 68%。

今年 2 月份, FDI 增速大幅下滑, 由上月近 30% 的增速跌至不到 1% 的增速; 但对外直接投资增速则也再度迈上新台阶, 由上月 40% 的增速攀升至逾 68%。

楼市分城施策, 有色环保检查将更严。

在 15 日的新闻发布会上, 李克强总理表示“要强化地方政府合理调控房地产市场的责任, 因地制宜, 分城施策。”专家表示, 今年释放出的信号和往年不太一样, 强调差异性, 原来的房地产市场政策是全国一刀切, 要限购都限购, 要限贷都限贷, 如果地方不执行中央还要问责。现在则是要地方要根据自己情况来执行, 地方政府负起责任。

李克强总理表示, 治理环境污染要抓住关键, 今年的要害就是要严格执行新出台的环境保护法。对违法违规排放的企业, 不论是什么样的企业, 坚决依法追究, 甚至要让那些偷排偷放的企业承受付不起的代价。环保法的执行不是“棉花棒”, 是“杀手锏”。SMM 认为, 这将使今年的有色行业环保检查更加严格。

2 月全社会用电量同比下降 6.3%。

受累第一产业用电量负增长, 2 月全社会用电量同比下降 6.3%。1-2 月, 全社会用电量同比增长 2.5%。分产业看, 第一产业用电量下降 2.5%, 第二、三产业增长 1.5% 和 8.1%。去年用电量增速放缓至 3.8%。中电联预计, 今年全社会用电量同比增长 4.0% 至 5.0%。

欧元贬值加大中国出口压力, 但增加投资机会。

商务部 17 日举行例行发布会，通报 2015 年 2 月商务运行情况。商务部新闻发言人沈丹阳表示，欧元兑人民币大幅度贬值，加大了中国出口增长面临的压力，但为中国企业在欧元区的投资并购带来了机会。

沈丹阳表示，近期，欧元兑美元是大幅度贬值，出现了很多数据，我们也在跟踪分析。截至 3 月 13 日，欧元兑美元已经累计贬值了 13.2%，兑人民币也累计贬值了 10.8%。欧元兑人民币大幅度贬值，加大了中国出口增长面临的压力。

潘石屹：中国 50%的房子空置，我们建的够多了。

中国的房地产商在过去的几十年中新建了很多商品房，目前至少有 50%是空置的，或者是没有充分利用的，商品住宅尚且如此，更别说的是商铺和大型商场了。市场上商品房的供应量已经足够大了，不能再盲目的建房了。房地产市场进入一个平稳期，不建议新的地产商进入这个行业。

中国 2 月新建商品房价格跌幅创纪录。

中国 2 月份房地产市场出现加速下行趋势。2 月，中国 70 个大中城市新建住宅销售价格同比下跌 5.7%。这是现行《住宅销售价格统计调查方案》自 2011 年 1 月开始实施以来的最大降幅，且为连续第六个月下跌。一线城市房价跌幅扩大。

中国将面临缓慢的债务之痛。

尽管与中国一样，日本拥有庞大的经常项目盈余以及充足的外汇储备，但漫长的银行业危机使日本经济陷入了长达 20 年的困境中。中国未来可能也将面临这种缓慢的债务之痛，而不是出现剧烈的债务崩盘。

过去六个月中国股市大幅上涨的一个基本前提是，中国不会爆发严重的债务问题。近期中国央行下调利率及存款准备金率的举措应当会在短期内减轻借款人的痛苦。但无论从何种角度来分析，中国的债务问题都无法通过计算而得到解决。

瑞峻与全球 500 强抢食超高纯铜，打入汉能薄膜电池。

位于美国硅谷的 MiaSole 薄膜光伏公司，是第一次向中国厂商采购超高纯铜颗粒材料。与晶硅光伏发电不同，李河君的汉能以及收购的 MiaSole 公司采用的是铜铟镓硒技术路线，其中主要材料之一的铜为 99.9999% 六个 9 的超高纯铜颗粒。

花旗：美元的升值速度恐怕史无前例。

花旗 G10 外汇策略部负责人 Steven Englander 上周五表示，当前美元的升值速度创现代外汇体系建立以来之最。而且，美元的快速升值可能仍在继续。同一天，高盛全面下调对欧元/美元的预测，预计欧元将在 2017 年底跌至 0.8，创纪录新低。

巴西对进口自中国的螺纹铜管征收反倾销税。

巴西外贸委员会发布 2015 年第 10 号令，决定对进口自中国的螺纹铜管征收 1853.69-2129.08 美元/吨的反倾销税，征税期限 5 年。涉案产品南共市税号为 7411.10.90。

智利法院下令暂停 KGHM 铜仓库，出货未受影响。

据圣地亚哥 3 月 16 日消息，智利一法院已责令港口运营商 Antofagasta Terminal Internacional 暂停又一处铜仓库运营，因周边环境检测出高含量重金属。此举可能影响这一全球头号产铜国的铜出口。

继暂时关停 ATI 后，智利法院又下令关闭又一铜仓库，该仓库使用者为小型生产商及 Sierra Gorda 铜矿。该矿为欧洲第二大铜企 KGHM 和住友共有。据悉该矿的出口未受到仓库暂时关闭的影响。“未来我们会通过另一港口发货。”

花旗:大宗商品超级周期或结束，中国需求无可取代。

花旗认为，大宗商品的超级周期可能已结束，全球大宗商品市场的需求增长会较过去十年明显放缓，因为这一市场的主要消费国中国经济增长放缓，没有哪个国家能取代中国世界工厂的地位。未来兴起的新兴市场不足以弥补中国需求放缓的影响。

Grasberg 铜矿外运受阻，产量波及与否难断。

劳工连续第三日封锁自由港麦克米伦公司 (Freeport-McMoRan Inc) 旗下全球最大铜矿场印尼 Grasberg 的联外道路。工人们被阻止进入 Grasberg 矿场，尚不清楚产量是否受到波及。

纽蒙再次获铜矿出口准证，为期 6 个月。

印度尼西亚商报：政府最终向努沙登加拉纽蒙 (Newmont) 公司提供往后 6 个月的出口延长准证。经济统筹部长梭菲延·查里尔 (Sofyan Djalil) 称，延长出口许可证推荐书即将给予纽蒙公司。

高盛数月来一直做空人民币，继续看空中国经济。

随着中国经济增长放缓，高盛在过去几个月一直在做空人民币。高盛新兴市场固定收益负责人称，因中国的出口竞争对手竞相让货币贬值，人民币无法避免承受贬值压力。高盛昨日预计中国一季度经济增长 5%，从 6.1% 下调。

为什么说美联储加息理由已足够充分？

美联储加息脚步渐行渐近，鹰派代表布拉德对加息的态度颇为坚定，他的理由是：根据 99 年版的泰勒规则（平滑后），名义利率水平的合理值不应该再处于 0%-0.25% 区间，而应该在 0.25% 以上。

自由港印尼铜矿停产，工人连续第四日封锁通路。

据雅加达 3 月 19 日消息，工会官员称，自由港麦克米伦公司 (Freeport-McMoRan Inc) 旗下印尼 Grasberg 铜矿停产，五十余名矿工连续第四日封锁通往该矿场的道路。

Grasberg 为全球最大铜矿之一，其供应中断或将支撑铜价。年内迄今，铜价累计下跌约 9%。

大马消费税疑虑或致金属库存大挪移，供需更扑朔。

马来西亚政府已正式宣布自 2015 年 4 月 1 日起征收 6% 的消费税 (GST) 措施将取代目前的销售税及服务税

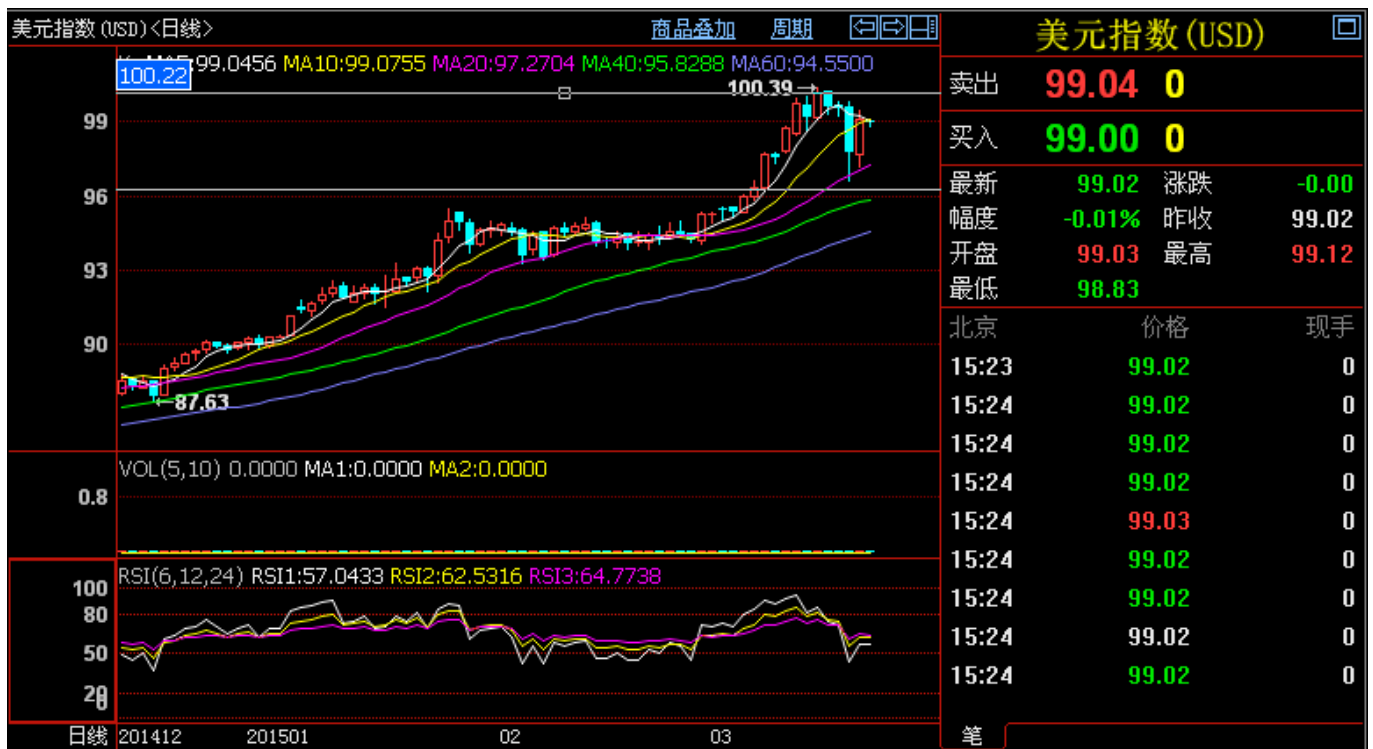
(SST)。但到目前为止仍有许多的不明确地带等待厘清，这问题已经影响到金属交易市场，LME 在“数月来”一直在向马来西亚有关当局询问新法规的细节，均未得到回应。为此决定不排除从 7 月 1 日起在马来西亚的两个注册库停止出具仓单，截止当前，马来西亚注册仓库已发现铜镍转移情况。

“债王” 格罗斯：美联储加息变“谨慎”，是时候加入货币战。

内誉为“债券之王”的格罗斯认为，美联储声明删除“耐心”一词，态度非常谨慎。他预计联储 9 月开始加息；美元走强影响联储想法，联储下调利率预期是为让美元贬值，到了联储加入货币战的时候；美债不会跌入熊市。

美元指数

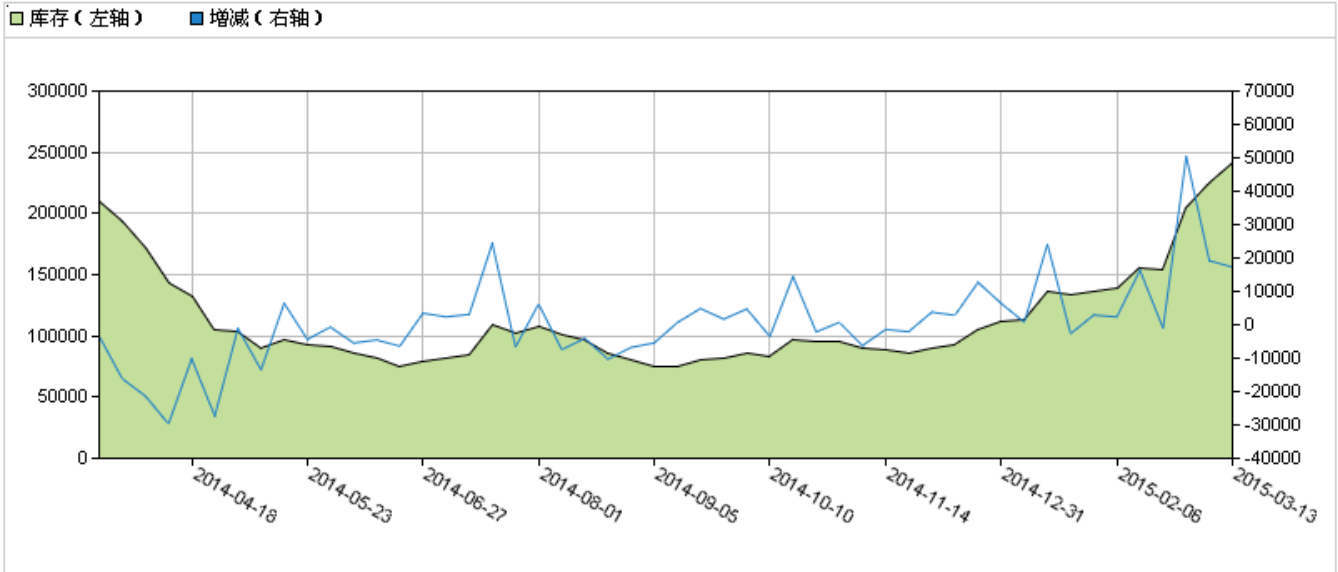
美元指数近期在 97 点上方强势整理，抑制沪铜价格反弹空间。



库存数据

交易所: 品种:

铜(吨) 库存走势图



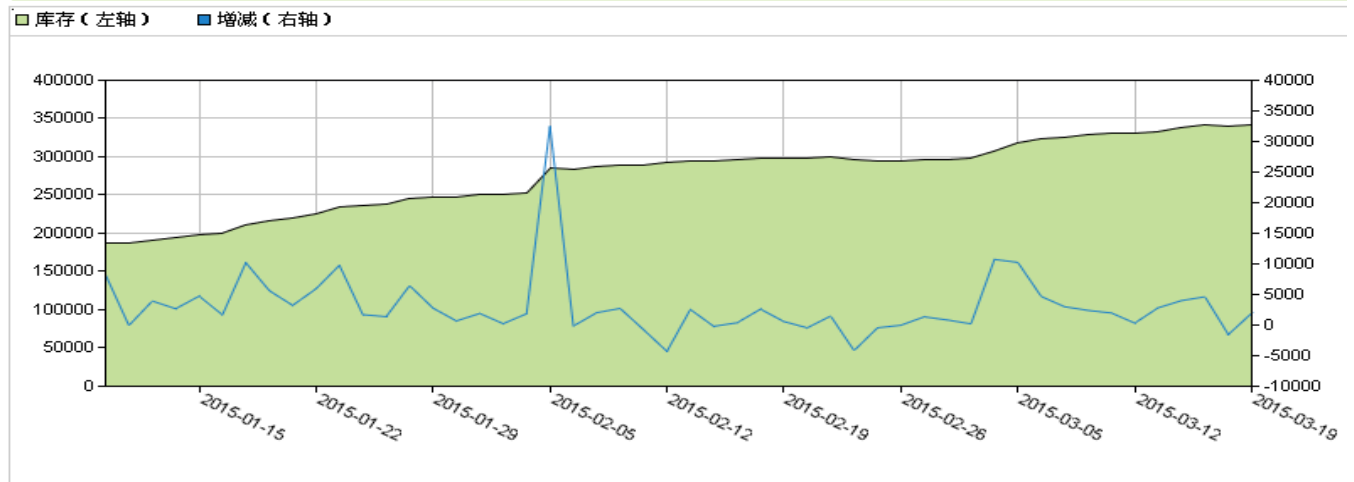
(+) 放大 (-) 缩小 全部

最新数据

日期	2015-03-13	2015-03-06	2015-02-27	2015-02-17	2015-02-13	2015-02-06	2015-01-30	2015-01-23	2015-01-16	2015-01-09
库存	241616	224340	205146	154671	155702	139396	137042	134137	136816	112666
增减	17276	19194	50475	-1031	16308	2354	2905	-2679	24150	751

交易所: 品种:

LME铜(吨) 库存走势图



(+) 放大 (-) 缩小 全部

最新数据

日期	2015-03-19	2015-03-18	2015-03-17	2015-03-16	2015-03-13	2015-03-12	2015-03-11	2015-03-10	2015-03-09	2015-03-06
库存	342600	340650	342200	337575	333575	330750	330425	328450	326050	323050
增减	1950	-1550	4625	4000	2825	325	1975	2400	3000	4675

从上图可以看到上海阴极铜库存持续增加，对期价上涨有一定的压力。

后市展望


受美元指数强势震荡影响沪铜主力合约本周震荡趋弱，下跌 800 点，收 42040，期价近期在 42750 点附近有阻力。建议：沪铜近期弱势运行。短期关注 42750 点，在其之下逢高沽空 CU1505，止损 42750 点。

免责声明

本报告分析师/投资顾问在此声明，本人取得中国期货业协会授予期货从业资格，以勤勉的职业态度，独立、客观地出具本报告。

本报告清晰准确地反映了本人的研究观点。本人不曾因，不因，也将不会因本报告中的具体推荐意见或观点而直接或间接收到任何形式的补偿等。

本公司已在知晓范围内按照相关法律规定履行披露义务。

本报告仅提供给华融期货有限责任公司客户使用。本公司不会因接收人收到本报告而视其为客户。本公司会授权相关媒体刊登研究报告，但相关媒体客户并不视为本公司客户。本报告版权归华融期货有限责任公司所有。未获得华融期货有限责任公司书面授权，任何人不得对本报告进行任何形式的发布、复制、传播，不得以任何形式侵害该报告版权及所有相关权利。

本报告中的信息、意见等均仅供本公司客户参考之用，不构成所述期货合约的买卖价。本报告并未考虑到客户的具体投资目的、财务状况以及特定需求，在任何时候均不构成对任何人的个人推荐。客户应当对本报告中的信息和意见进行独立评估，并应同时考量各自的投资目的、财务状况和特定需求，必要时可就研究报告相关问题咨询本公司的投资顾问。

华融期货有限责任公司研发部及其投资顾问认为本报告所载资料来源可靠，但我公司对这些信息的准确性和完整性均不作任何保证，也不承担任何投资者因使用本报告而产生的任何责任。