

⑤ 资讯纵横

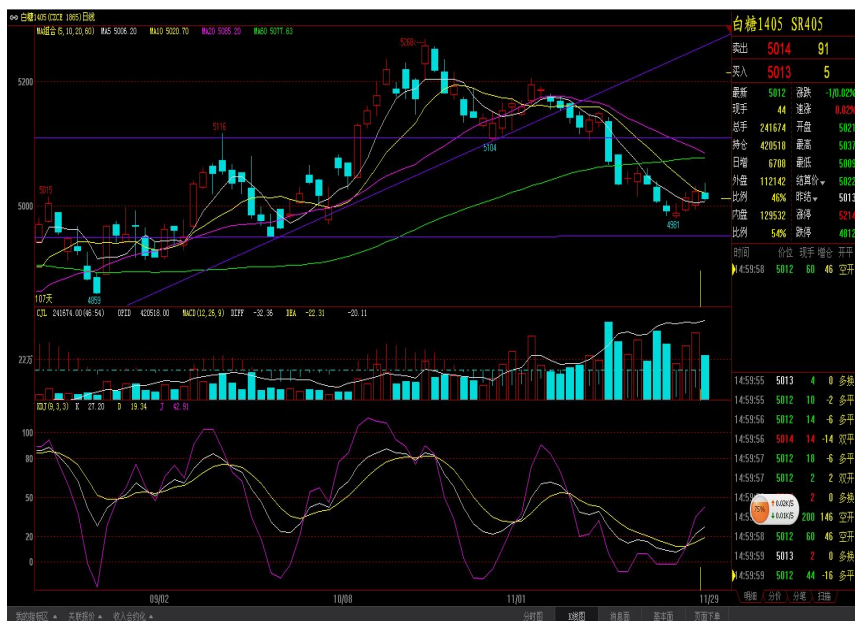
资讯纵横栏目是华融期货推出的信息资讯套餐系列，涵盖华融早报、每日盘解、大盘风向标、外盘跟踪、要闻解读、焦点聚集、华期周刊和每周一评等栏目，为客户提供最全面、最迅速、最准确的各类投资信息，为客户提供优质高效的资讯服务。

⑤ 每周一评

郑糖震荡整理 关注 10 日均线表现情况

一、行情回顾

本周郑糖震荡整理，周五高开低走，尾盘下挫，技术指标向下运行。本周五郑糖 1405 合约开于 5021 点，最高为 5037 点，最低 5009 点，收盘 5012 点，较前一结算价下跌 1 点，成交量 24 万手，持仓 42 万手。现货报价，周五，南宁中间商报价 5270 元/吨，较上周略有下调，成交一般。



郑糖 1405 合约日线图，图片来源：文华财经

产品简介: 华融期货将在周五收盘后汇总各分析师和投顾人员对各个品种走势盘解，涵盖基本面、本周盘内表现、重大消息、后市操作建议等重要观点。

风险说明: 本产品为投顾人员独立观点，不构成投资建议，仅供投资者参考。

客户适配: 适合所有客户使用，尤其是日内短线客户，本产品汇总专项投顾人员对于今日品种的走势分析和个人的独立观点。

投资顾问: 窦晨语

电话: 0898-66798090

邮箱: douchenyu@hrfutu.com.cn

地址: 海南省海口市龙昆北路 53-1 号

邮编: 570105

*** 期市有风险 入市须谨慎 ***

本周原糖持续下滑，技术指标继续走弱，沉于系统均线下方，截止周三收盘（周四美国感恩节，国际原糖休市一天），原糖报收 17.22 美分/磅。后市，料原糖还将继续盘整，近期阴跌走势仍将持续。



ICE 原糖1403合约日线图，图片来源：文华财经

二、基本面消息

（一）国际篇

【美联储官员预计 美货币政策未来几年将整体宽松】

美国亚特兰大联储总裁丹尼斯·洛克哈特 11 月 23 日表示，削减量化宽松政策(QE)规模应当会进入美联储接下来几次货币政策会议的议题中；但他同时预计，未来几年时间里，美联储货币政策都将可能保持总体宽松。

【多家机构预测明年发达经济体总体向好】

多家机构 25 日发布报告预计，明年全球经济将出现 3.6%至 3.7%的增速，发达国家央行货币政策将依旧保持超宽松状态，信贷环境正逐步放宽，财政紧缩政策对经济的拖累已经淡去，发达经济体总体表现将好于新兴经济体。

【美国第三季度房价环比上涨 2%】

美国联邦住房金融署 26 日公布的房价指数显示，经季节性调整，今年第三季度美国房价环比上涨 2%，为连续第九个季度上涨，显示美国住房市场呈持续复苏趋势。

【美国消费者信心连降 3 个月】

美国经济研究机构世界大型企业研究会 26 日公布的报告显示，11 月份美国消费者信心指数连续第三个月下降，但降幅较前一个月有所放缓。

报告显示，11 月份大型企业研究会消费者信心指数为 70.4，低于 10 月份修正后的 72.4，也低于市场预期。

【美国 11 月消费者信心反弹】

美国密歇根大学和路透社 27 日联合发布的报告显示，由于富裕家庭对美国经济前景看法好转，美国 11 月份密歇根大学消费者信心指数从上月的 10 个月低位反弹，好于市场预期。

【美国首次申请失业救济人数降至两个月新低】

美国劳工部 27 日公布的数据显示，上周美国首次申请失业救济人数继续下降，降至两个月来新低，已基本回到联邦政府关门前的水平。

数据显示，经季节调整后，在截至 11 月 23 日的一周里，美国首次申请失业救济人数下降 1 万至 31.6 万，低于经济学家平均预期的 33 万，降至 9 月底以来最低水平。同期波动性较小的首次申请失业救济人数四周移动平均值较上周下降 7500 至 33.175 万，为 10 月初以来最低水平。

（二）国内篇

【国务院总理李克强：中国经济度过了艰难的时刻】

“中国经济度过了艰难的时刻，出现稳中向好局面。”国务院总理李克强在 11 月 22 日英国《每日电讯报》题为《中欧将从更加紧密的伙伴关系中广泛获益》的署名文章中说。

【1-10 月份规模以上工业企业实现利润总额增 13.7%】

昨日，国家统计局公布的最新数据显示，1-10 月份，全国规模以上工业企业实现利润总额 46263.2 亿元，比去年同期增长 13.7%，增速比 1-9 月份提高 0.2 个百分点，其中，主营业务利润 46884.2 亿元，比去年同期增长 5.4%，增速比 1-9 月份提高 0.1 个百分点。

【习近平：有序推进改革 不要盲目抢跑】

中共中央总书记、国家主席、中央军委主席习近平近日在山东考察时强调，全面深化改革，对全面建成小康社会、实现中华民族伟大复兴意义重大而深远。学习贯彻党的十八届三中全会精神，是当前和今后一个时期全党全国的重大政治任务，各级党委务必以高度的责任感和求真务实的作风抓紧抓好，把思想和行动统一到中央决策部署上来，汇聚起全面推进改革开放的强大正能量。

三、基本面信息

（一）国际糖市

【巴西：榨季接近尾声 糖产出步伐放缓】

巴西蔗产联盟(Unica)周二称，因随着榨季渐入尾声降雨增加，11 月上半月巴西中南部糖产量较 10 月下半月

减少 20%，至 196 万吨。

巴西中南部甘蔗压榨量已达 5.42 亿吨，或创 5.87 亿吨的纪录高位，去年同期甘蔗压榨量为 5.33 亿吨。由于未来几周主产区将进入雨季，中南部地区降雨增加，令压榨难度加大且成本上升。

中南部糖厂或将在圣诞节前逐步结束压榨工作。该地区糖及乙醇产量占巴西全国总产量的 90%。

“目前的产量数据证实了本榨季增产 10% 的预测，”Unica 技术主管表示。

4 月以来糖产量达到 3153 万吨，较上年同期增加 1.4%。中南部本榨季糖产量或为 3420 万吨，较去年基本持平。但乙醇产量或大幅增长，将吸收今年多出的甘蔗收成。

本榨季至今，乙醇产量同比增加 20% 至 231.3 亿公升。其中无水乙醇产量同比增长 27%，含水乙醇同比增长 15%。

截至 11 月 15 日，中南部地区有 27 家糖厂收榨，去年同期为 45 家。

11 月份甘蔗中用于榨糖的比例为 47.85%，其余用于生产乙醇，较 10 月份几无变动。

去年同期糖价较当前水平高近 10%，当时糖厂榨糖甘蔗的比例超过 50%。但巴西雷亚尔兑美元在过去一年下跌了 10%，令以美元计价的糖出口更具吸引力。

【巴西：港口共有 157 万吨糖等待装运】

巴西 Williams 船务公司公布的数据显示，巴西港口共有 157 万吨糖等待装运，上周为 123 万吨。

巴西港口等待装运的糖将被运往叙利亚、坦桑尼亚、非洲、中国、俄罗斯以及其他国家。

（二）国内糖市

【2013 年 1-10 月我国食糖进口量同比增长 8.5%】

1-10 月我国进口食糖 363.6 万吨、同比增长 8.5%，进口额 16.8 亿美元、同比下降 17.1%。

【广东湛江 2013/2014 榨季正式拉开帷幕】

从湛江糖协获悉，随着 11 月 24 日恒福糖业下属徐闻恒福糖厂开榨，广东省 2013/14 榨季拉开帷幕。25 日周一，又有龙门恒福、唐家恒福、农垦丰收三家糖厂同时开榨。

【湛江：11 月 24 日首家糖厂开榨 同比推迟 9 天】

从相关部门获悉，11 月 24 日徐闻县恒福糖业发展有限公司开榨，拉开湛江 2013/14 榨季生产的序幕，新榨季湛江首家糖厂的开榨时间同比推迟 9 天。

另据了解，11 月 25 日雷州市恒福糖业集团、广东农垦丰收糖业发展有限公司以及雷州市唐家糖厂有限公司等 3 家糖厂也已开榨，目前湛江开榨糖厂数达 4 家，预计 12 月 10 日左右 2013/14 榨季湛江计划开榨的 21 家糖

厂将全部开榨完毕。

四、操作建议

从本周交易情况来看，郑糖呈先抑后扬走势，但技术指标偏弱。后市，国内各主产区相继开榨，加上外糖涌入，将会抑制糖价上涨。但节假日即将临近，需求相对增加，故郑糖或在上下两难中前行，近期关注 10 日均线表现情况，站稳其上短线多单介入，反之仍以弱势对待，激进投资者可尝试在 4980-5100 之间低买高平滚动操作，短线交易为宜。

免责声明

本报告分析师/投资顾问在此声明，本人取得中国期货业协会授期货从业资格，以勤勉的职业态度，独立、客观地出具本报告。

本报告清晰准确地反映了本人的研究观点。本人不曾因，不因，也将不会因本报告中的具体推荐意见或观点而直接或间接收到任何形式的补偿等。

本公司已在知晓范围内按照相关法律规定履行披露义务。

本报告仅提供给华融期货有限责任公司客户使用。本公司不会因接收人收到本报告而视其为客户。本公司会授权相关媒体刊登研究报告，但相关媒体客户并不视为本公司客户。本报告版权归华融期货有限责任公司所有。未获得华融期货有限责任公司书面授权，任何人不得对本报告进行任何形式的发布、复制、传播，不得以任何形式侵害该报告版权及所有相关权利。

本报告中的信息、意见等均仅供本公司客户参考之用，不构成所述期货合约的买卖价。本报告并未考虑到客户的具体投资目的、财务状况以及特定需求，在任何时候均不构成对任何人的个人推荐。客户应当对本报告中的信息和意见进行独立评估，并应同时考量各自的投资目的、财务状况和特定需求，必要时可就研究报告相关问题咨询本公司的投资顾问。

华融期货有限责任公司研发部及其投资顾问认为本报告所载资料来源可靠，但我公司对这些信息的准确性和完整性均不作任何保证，也不承担任何投资者因使用本报告而产生的任何责任。