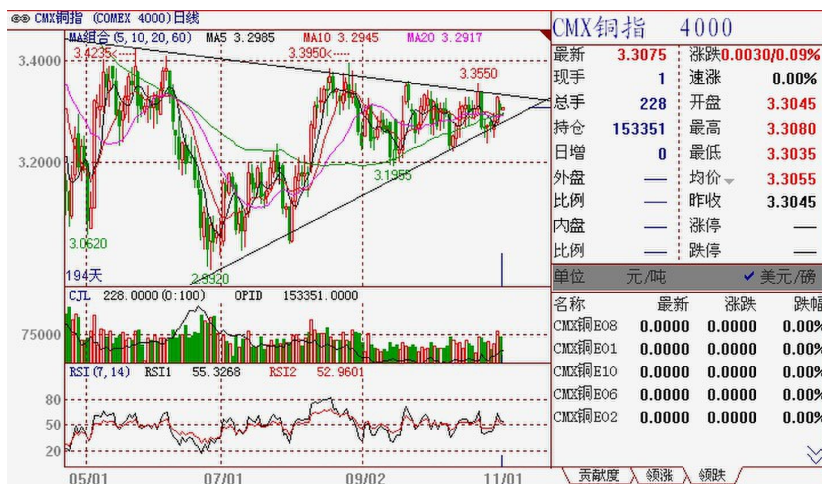


⑤ 月度报告

沪铜 11 月维持弱势 寻机沽空

一、行情回顾

(一) 美精铜指数: CMX 铜指 10 月开盘 3.3245, 最高 3.3550, 最低 3.2230, 收盘 3.3045, 月 k 线为小阴线。月末日 k 线期价企稳在 3.3000 美元/磅上方, 3.2000 美元/磅附近的支撑较强。CMX 铜指 10 月下跌 0.0215, 幅度 0.65%。技术面看, 月 RSI14=46.1313 弱势, 近期强阻力在 3.500 美元/磅附近区域。



美精铜指数日 k 线 来源: 文华财经, 华融期货研究中心

(二) 沪铜 CU1401 合约: 沪铜 1401 合约 10 月下跌 940 点, 幅度 1.78%, 月 k 线为阴线, 日均线组合呈空头排列, 月末跌破 52000 点-53000 点整理区间, 短期维持弱势盘整。10 月开 52500, 最高 52660 点, 最低 51060, 收盘 51810 点。

产品简介: 品种投资报告是华融期货根据客户要求, 不定期撰写的研究报告, 包含近期宏观面、品种基本面、近期行情走势回顾、技术面分析以及后市展望等等。

风险说明: 本产品为投顾人员独立观点, 不构成投资建议, 仅供投资者参考。

客户适配: 适合所有客户使用, 尤其是中长线客户。

 **华融期货有限责任公司**
HUARONG FUTURES CO., LTD.

投资顾问: 黄连武

电话: 0898-66779454

邮箱: 244530653@qq.com

网址: www.hrfutu.com.cn

地址: 海南省海口市龙昆北路 53-1 号

邮编: 570105

期市有风险 入市须谨慎

二、有关信息

李克强：使增长保持在合理区间，全面深化改革。

10月31日，中共中央政治局常委、国务院总理李克强主持召开经济形势座谈会，听取专家学者和企业负责人对当前经济形势和今后经济工作的意见和建议。

李克强说，目前我国经济已进入新的发展阶段，维持过去那样的高速增长已不现实，但发展是解决一切问题的基础。作为13亿人口的大国，没有一定的发展速度支撑，许多困难和问题尤其是保就业就难以解决。因此，我们要在必要和可能之间、在转型升级与保持合理增长速度之间，找到一个“黄金平衡点”，使增长保持在合理区间，保证较为充分的就业，同时要加快结构调整，着力提质增效，使中国经济行稳致远。

他还说，要实现稳增长、调结构、促转型，归根到底要靠全面深化改革。要靠改革促发展、靠改革调结构，使改革发展成果惠及全体人民。当前，改革还有很大空间，破解制约经济社会发展难题，特别是扩大消费、鼓励民间投资、保障基本民生等，都要靠改革来推动。不改革就没有出路。现在改革已进入深水区，要闯险滩，必然要触动利益，为了全体人民的根本利益和经济持续健康发展，我们必须义无反顾、奋力向前，敢于打破固有利益格局，坚定不移、循序渐进地推进各项改革。

深圳二套房首付比例将提高至7成，本月6日起实施。

大智慧阿思达克通讯社11月1日讯，据悉，深圳二套房首付比例已提升至7成。据来自业界的消息，这条最新信贷通知的具体内容为：自2013年11月6日起，人行深圳分行的二套住房执行新政策。而深圳9月份新房成交价格达到29148元/平方米，逼近三万元大关，环比上涨3.15%，同比去年涨幅达到21.19%。

据中国指数研究院，2013年10月，全国100个城市（新建）住宅平均价格为10685元/平方米，环比9月上漲1.24%，自2012年6月以来连续第17个月环比上漲，涨幅比上月扩大0.17个百分点，其中75个城市环比上漲，24个城市环比下跌，1个城市与上月持平。

同比来看，全国100个城市住宅均价与2012年10月相比上漲10.69%，涨幅比上月扩大1.21个百分点。北京、上海等十大城市住宅均价为18533元/平方米，环比上月上漲1.95%，与上年同期相比上漲15.69%。

10月汇丰中国制造业PMI终值50.9超预期，创7个月新高。

10月汇丰中国制造业PMI终值为50.9，预期50.7，10月50.9的初值已是7个月新高。9月该指数终值为50.2，明显低于当月曾创6个月新高的初值。同日稍早公布的10月中国官方制造业PMI为51.4，升至2012年8月以来最高水平。

中国1-9月规模以上工业企业利润同比增13.5%，9月增速回落5.8%。

中国国家统计局27日公布：

- 1-9月中国规模以上工业企业利润同比增长13.5%，总额40452.8亿元，比1-8月增速高0.7%。
- 1-9月主营业务利润41215.2亿元，增长5.3%，增速比1-8月提高0.4%。

- 9月规模以上工业企业利润同比增长18.4%，增速比8月份回落5.8%。
- 9月主营业务利润5414.5亿元，增长7.5%，增速比8月份提高3.5%。

官方智库公开提交十八届三中全会“383”改革方案，给出三阶段改革时间表。

日前，国务院发展研究中心（国研中心）首次向社会公开了其十八届三中全会提交的“383”改革方案总报告全文，勾勒出一幅详尽的改革“路线图”。此方案已形成名为《新一轮改革的战略和路径》的读本，将于11月初上市。

公开信息显示，负责方案制定的国研中心课题组由该中心主任李伟与国家发改委副主任刘鹤担纲领衔，国研中心多位资深专家参与写作。

所谓“383”方案，是指包含“三位一体改革思路、八个重点改革领域、三个关联性改革组合”的中国新一轮改革路线图（“三位一体”是指完善市场体系、转变政府职能、创新企业体制三方面的综合改革；“三个关联性改革组合”是指三方面改革相互作用和影响；八个重点改革领域）。

报告还给出了改革的“时间表”，建议将改革分为三个阶段，即2013年至2014年的近期改革、2015年至2017年的中期改革和2018年至2020年的远期改革。

央行推出商业银行贷款基础利率，继续推进利率市场化。

中国推进利率市场化又迈出重要一步。中国央行周五宣布，自10月25日（周五）起正式运行贷款基础利率（Loan Prime Rate，简称LPR）集中报价和发布机制。央行新闻稿称，此举旨在进一步推进利率市场化，完善金融市场基准利率体系，指导信贷市场产品定价。

央行称，LPR是商业银行对其最优质客户执行的贷款利率，其他贷款利率可在此基础上加减点生成。

首批LPR报价行共9家，分别为工商银行、农业银行、中国银行、建设银行、交通银行、中信银行、浦发银行、兴业银行和招商银行。全国银行间同业拆借中心受权LPR的报价计算和信息发布。每个交易日根据各报价行的报价，剔除最高、最低各1家报价，对其余报价进行加权平均计算后，得出贷款基础利率报价平均利率，并于11:30对外发布。

上海银行间同业拆放利率网页面显示，首期一年期LPR为5.71%。目前金融机构人民币一年期贷款利率为6.00%。

新华社援引分析人士称，贷款基础利率集中报价和发布机制的运行，可以视为我国贷款利率市场化的最后一步，是我国利率市场化改革的重要环节。

中国央行自7月20日起全面放开了金融机构贷款利率管制。

据10月28日消息，巴克莱称，上海期货交易所铜库存上升，或暗示国内供应开始过剩，9月份中国精炼铜需求曾升至纪录高位。

巴克莱估计，中国上月精炼铜需求达到创纪录的95万吨（净进口及产量，减去保税仓库及上期所库存），同

比增近 30%。

尽管如此，“关键问题在于实际需求能否吸收所有金属，”巴克莱称。

本月至今，上期所铜库存增加 2 万吨，为 3 月份以来首月上升，而国内市场的现货升水仍大体持平，其并称。

“正如我们 9 月份的预期，上月电网投资大幅萎缩，说明中国铜需求进入第四季度至少将趋向减速。”

美联储明年初公布银行有色金属等商品交易监管计划。

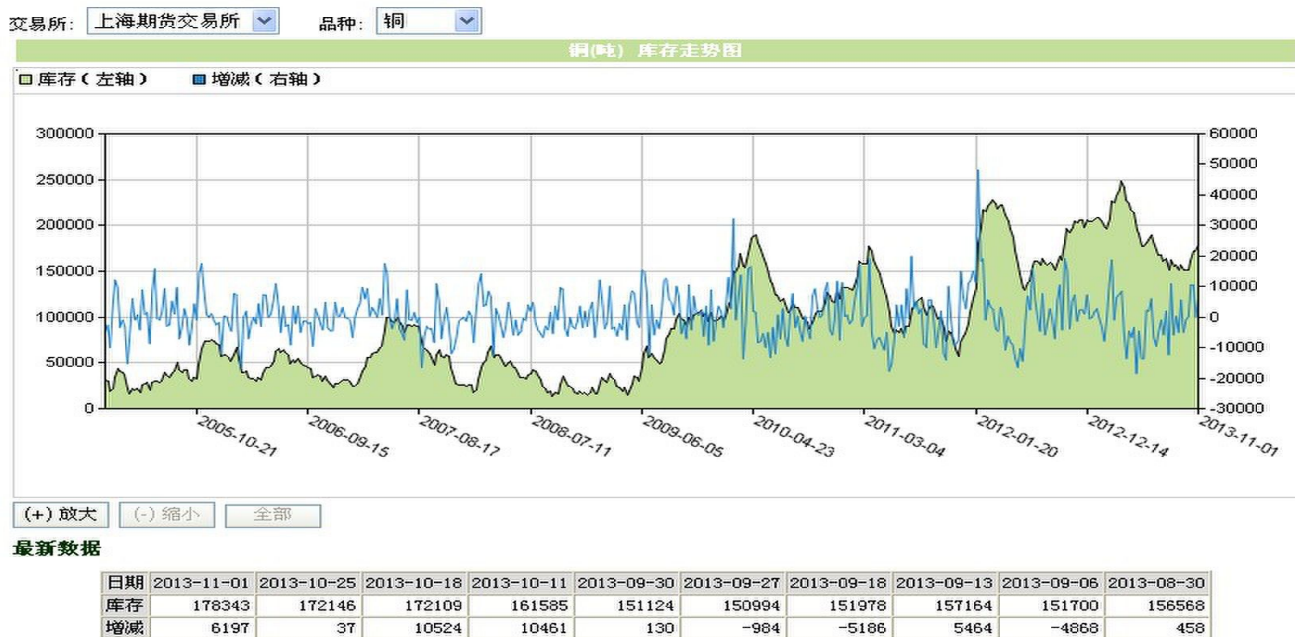
北京时间 10 月 29 日凌晨消息，据一名熟知内情的消息人士透露，美联储可能要到明年初才会公布针对华尔街商品交易业务的监管计划。而在此以前，市场预期美联储将在定于下个月召开的第二次参议院听证会以前公布这项计划。美联储官员将出席这次听证会并作证。

资金面紧绷：1 年期固息国债中标利率创 1996 年之后新高。

据中债信息网发行快报显示，财政部周三（10 月 30 日）上午招标的 1 年期固息国债（13 付息国债 22）中标利率高达 4.01%，远远超出现券收益率水平和先前机构预测区间上限，并且创下了 1996 年过后该期限国债发行利率的最高水平。据发行资料显示，13 付息国债 22 为 1 年期固定利率付息债，竞争性招标面值总额 280 亿元，进行甲类成员追加投标。

三、库存数据

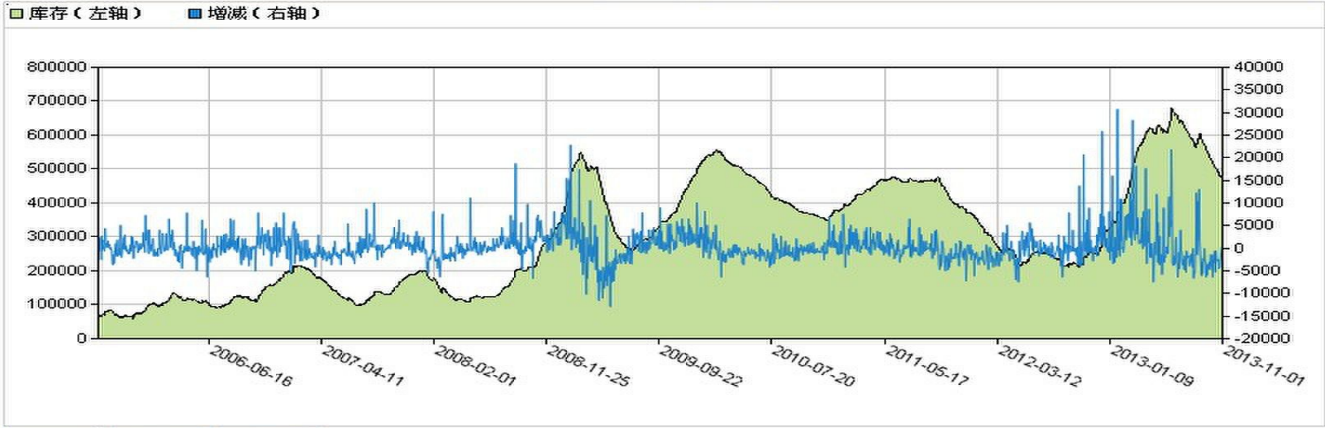
10 月铜库存比 9 月增加，但幅度不大，月末库存处于历史高位区域。



LME 库存数据 来源: 99 期货, 华融期货研究中心

交易所: LME 品种: LME铜

LME铜(吨) 库存走势图



(+) 放大 (-) 缩小 全部

最新数据

日期	2013-11-01	2013-10-31	2013-10-30	2013-10-29	2013-10-28	2013-10-25	2013-10-24	2013-10-23	2013-10-22	2013-10-21
库存	476400	476150	476025	476675	478200	480875	485050	489400	492350	494850
增减	250	125	-650	-1525	-2675	-4175	-4350	-2950	-2500	-2650

沪铜库存数据 来源: 99 期货, 华融期货研究中心

四、后市展望



CMX 铜指月 k 线 来源: 文华财经, 华融期货研究中心



CU1401 月 k 线 来源：文华财经，华融期货研究中

技术上看 LMX 铜指在 3.450 美元/磅附近阻力强大，3.2000 美元/磅支撑强，中轴 3.300 美元/磅为区间强弱分界。LMX 铜指月中长期技术指标 RSI=46.1313 弱势。

沪铜 1401 合约 10 月有结束中期反弹迹象，下跌 940 点，幅度 1.78%，月 k 线收阴，短期趋势震荡趋弱，预计 11 月弱势盘整概率较大。关注 CU1401 近期在 51000-53500 区间走势，如果期价跌破 51000-53000 点震荡区间则中期趋弱。而从月均线组合看，弱势明显，上涨空间不大。如果期价不能企稳在 53000-53500 区间上方，则维持弱势运行的判断。

操作建议:关注 51000-53000 区间走势。投资者短线交易为宜，在 52500 点上方，逢高沽空 CU1401，止损 52500 点。在 51000 点附近，短线寻机做多 CU1401，止损 51000 点。

免责声明

本报告分析师/投资顾问在此声明，本人取得中国期货业协会授予期货从业资格，以勤勉的职业态度，独立、客观地出具本报告。

本报告清晰准确地反映了本人的研究观点。本人不曾因，不因，也将不会因本报告中的具体推荐意见或观点而直接或间接收到任何形式的补偿等。

本公司已在知晓范围内按照相关法律规定履行披露义务。

本报告仅提供给华融期货有限责任公司客户使用。本公司不会因接收人收到本报告而视其为客户。本公司会授权相关媒体刊登研究报告，但相关媒体客户并不视为本公司客户。本报告版权归华融期货有限责任公司所有。未获得华融期货有限责任公司书面授权，任何人不得对本报告进行任何形式的发布、复制、传播，不得以任何形式侵害该报告版权及所有相关权利。

本报告中的信息、意见等均仅供本公司客户参考之用，不构成所述期货合约的买卖价。本报告并未考虑到客户的具体投资目的、财务状况以及特定需求，在任何时候均不构成对任何人的个人推荐。客户应当对本报告中的信息和意见进行独立评估，并应同时考量各自的投资目的、财务状况和特定需求，必要时可就研究报告相关问题咨询本公司的投资顾问。

华融期货有限责任公司研发部及其投资顾问认为本报告所载资料来源可靠，但我公司对这些信息的准确性和完整性均不作任何保证，也不承担任何投资者因使用本报告而产生的任何责任。