

⑤ 资讯纵横

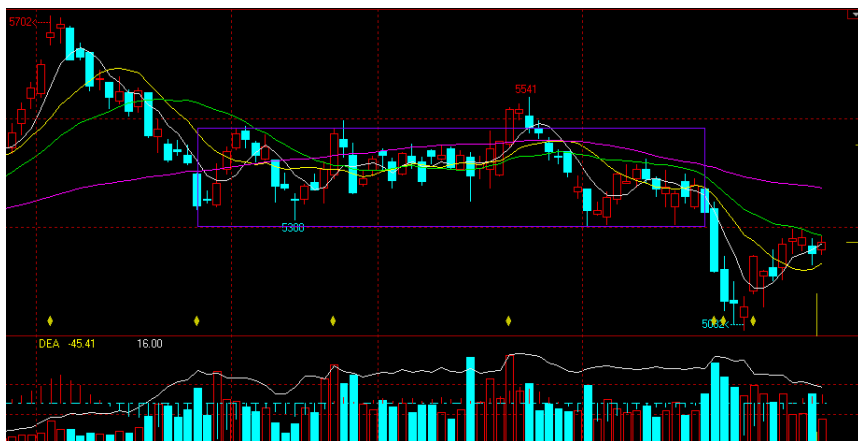
资讯纵横栏目是华融期货推出的信息资讯套餐系列，涵盖华融早报、每日盘解、大盘风向标、外盘跟踪、要闻解读、焦点聚集、华期周刊和每周一评等栏目，为客户提供最全面、最迅速、最准确的各类投资信息，为客户提供优质高效的资讯服务。

⑤ 每周一评

郑糖本周小幅回升 整体仍为弱势

一、行情回顾

本周郑糖止跌回升，震荡上扬，向上突破受到20日均线的压制，持仓量下降，虽然旺季日渐临近，但难改不了各产糖国产量增加的大趋势。现货方面：柳州中间商报价5470--5500元/吨，报价与昨日持稳，成交一般。主力1309合约周五开盘5240点，最高为5268点，最低为5231点，收盘于5255点，上涨18点，涨幅0.34%。成交量42万手，减仓2万手至48万手。



郑糖 1309 合约日线图，图片来源：文华财经

外盘方面，ICE原糖1307合约，昨收17.47，最高17.64，最低17.38，涨跌与前一日持平。本周ICE糖价本周震荡下行，巴西、泰国

产品简介: 华融期货将在周五收盘后汇总各分析师和投顾人员对各个品种走势盘解，涵盖基本面、本周盘内表现、重大消息、后市操作建议等重要观点。

风险说明: 本产品为投顾人员独立观点，不构成投资建议，谨供投资者参考。

客户适配: 适合所有客户使用，尤其是日内短线客户，本产品汇总专项投顾人员对于今日品种的走势分析和个人的独立观点。

投资顾问: 窦晨语

电话: 0898-66798090

邮箱: douchenyu@hrfutu.com.cn

地址: 海南省海口市龙昆北路53-1号

邮编: 570105

期市有风险 入市须谨慎

印度产量增加，不断令市场承压，近期点为 17.18 美分/磅，17 美分一线获得支撑。个人认为，下周原糖在没有利好消息提振情况下将维持震荡偏弱走势，阻力位在 17.50-17.60 之间。



Ice 原糖 1307 合约日线图，图片来源：文华财经

二、基本面消息

1、巴西：港口待运糖船数量增至 37 艘

货运代理商 Williams Servicos Maritimos Ltda 表示，截至 5 月 9 日当周，在巴西港口等待装船的糖船数量从一周之前的 30 艘增至 37 艘。

Williams 称，未来一到两周将驶离巴西港口的原糖数量增至逾 100 万吨，上周为 795,418 吨。然而，色值为 150 的白糖发货量从上周的 101,158 吨下滑至 100,942 吨。

以下为巴西主要港口待装糖船具体细节(单位：吨)

5月9日	船只	白糖	原糖
桑托斯港	23	46,800	784,614
巴拉那瓜港	11	54,142	235,219
维多利亚港	0	0	0
累西腓港	0	0	
马塞约港	3	0	58,584
苏瓦沛港	0	0	0
共计	37	100,942	1,078,417
4月30日	船只	白糖	原糖
桑托斯港	22	68,300	637,418
巴拉那瓜港	4	32,858	76,080
维多利亚港	0	0	0
累西腓港	1	0	11,883
马塞约港	3	0	70,037
苏瓦沛港	0	0	0
共计	30	101,158	795,418

2、4月份中国出口食糖4024吨

海关总署5月8日公布的4月份重点商品出口量值数据显示,4月份中国出口食糖4024吨,1-4月累计出口1.65万吨,同比增长1.8%。海关还称,4月份中国出口大米5.40万吨,1-4月累计出口22.11万吨,累计同比增长58.0%;出口玉米2591吨,1-4月累计出口1.40万吨,累计同比减少93.8%;出口活猪13万头,1-4月累计出口41万头,累计同比减少0.7%。

3、截至4月底全国产糖1290万吨 产销率59.44%

2012/13年制糖期生产已进入尾声,广西、云南还有少数糖厂生产,其它糖厂均已停榨。

截至2013年4月底,本制糖期全国已累计产糖1290.35万吨(上制糖期同期产糖1145.33万吨),其中,产甘蔗糖1181.85万吨(上制糖期同期产甘蔗糖1044.595万吨);产甜菜糖108.5万吨(上制糖期同期产甜菜糖100.735万吨)。

截至2013年4月底,本制糖期全国累计销售食糖767.04万吨(上制糖期同期销售食糖580.96万吨),累计销糖率59.44%(上制糖期同期50.72%),其中,销售甘蔗糖705.61万吨(上制糖期同期520.93万吨),销糖率59.7%(上制糖期同期为49.87%),销售甜菜糖61.43万吨(上制糖期同期60.03万吨),销糖率56.62%(上制糖期同期为59.59%)。

附:产销进度表 单位:万吨、%

省 区	截至2013年4月底累计			备注
	产糖量	销糖量	销糖率	
全国合计	1290.35	767.04	59.44	
甘蔗糖小计	1181.85	705.61	59.70	
广 东	121.25	99.61	82.15	已全部收榨
其中:湛江	105.96	86.97	82.08	已全部收榨
广 西	783.6	486.5	62.09	已有99家收榨
云 南	215.63	89.34	41.43	已有55家收榨
海 南	49.78	22.45	45.10	已全部收榨
福 建	1.62	0.85	52.47	已全部收榨
四 川	5.38	5.11	94.98	已全部收榨
湖 南	1.65	1.65	100.00	已全部收榨
其 他	2.94	0.1	3.40	已全部开榨
甜菜糖小计	108.5	61.43	56.62	

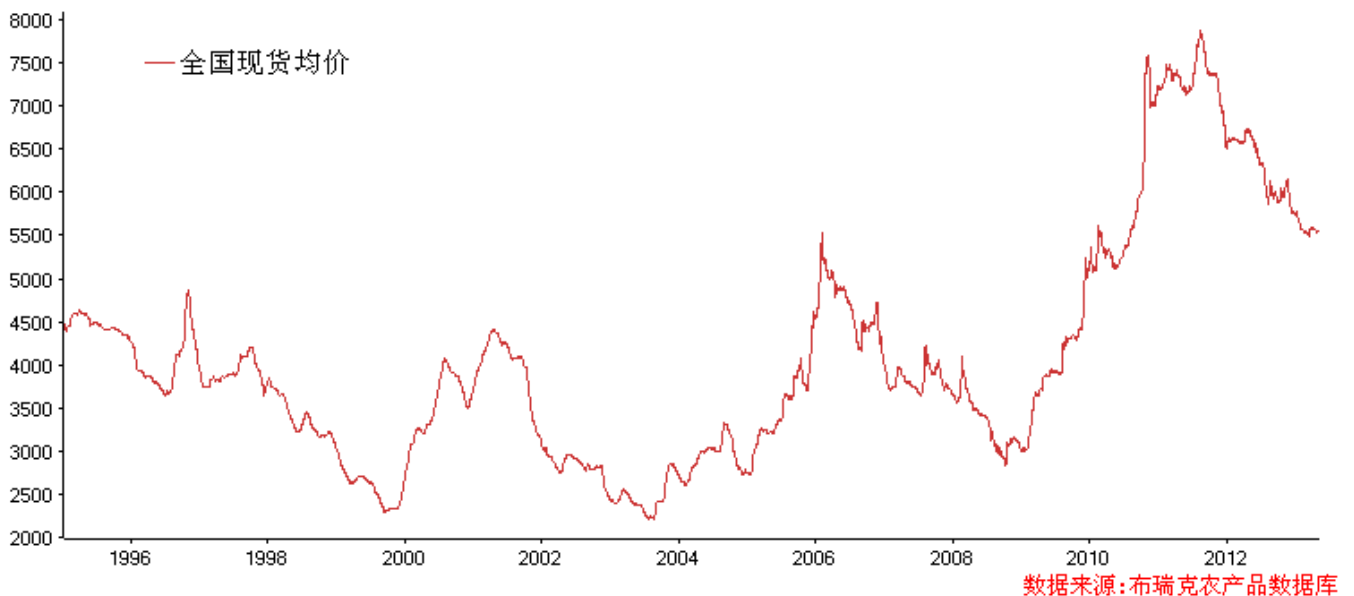
黑龙江	23.69	9.8	41.37	已全部收榨
新疆	54.66	32.51	59.48	已全部收榨
内蒙古	16.28	11.3	69.41	已全部收榨
河北	5.97	3.29	55.11	已全部收榨
其他	7.9	4.53	57.34	已全部收榨
备注：四川、黑龙江、新疆和内蒙古的产糖量为调整后数据。				

4、截至4月底重点制糖企业平均售价 5642.91 元/吨

中国糖业协会对全国重点制糖企业(集团)报送的数据统计：2012/13 年制糖期截至 2013 年 4 月底，重点制糖企业(集团)累计加工糖料 8967.15 万吨，累计产糖量为 1050.47 万吨。重点制糖企业(集团)累计销售食糖 563.54 万吨(上年同期为 456.17 万吨)，累计销糖率 53.65%(上制糖期同期为 48.1%)；成品白糖累计平均销售价格 5642.91 元/吨(上制糖期同期为 6638.58 元/吨)，其中：甜菜糖累计平均销售价格 5888.6 元/吨(上制糖期同期为 7056.59 元/吨)，甘蔗糖累计平均销售价格 5619.14 元/吨(上制糖期同期为 6591.7 元/吨)。

重点制糖企业(集团)2013 年 4 月份销售食糖 85.39 万吨；成品白糖平均销售价格 5552.68 元/吨,其中：甜菜糖平均销售价格 5830.82 元/吨，甘蔗糖平均销售价格 5528.74 元/吨。

5、白糖现货价格指数



三、结论及操作建议

郑糖在前一轮下跌后，有止跌回升迹象，但基本面方面并不乐观，需要政策面消息的提振加上消费旺季相

互配合，才会有所改观。操作上，维持低位震荡操作思路，日内短线交易，关注 20 日均线附近的走势情况，站稳上方，短多试机介入，20 均线下空交易为主。

免责声明

本报告分析师/投资顾问在此声明，本人取得中国期货业协会授予期货从业资格，以勤勉的职业态度，独立、客观地出具本报告。

本报告清晰准确地反映了本人的研究观点。本人不曾因，不因，也将不会因本报告中的具体推荐意见或观点而直接或间接收到任何形式的补偿等。

本公司已在知晓范围内按照相关法律规定履行披露义务。

本报告仅提供给华融期货有限责任公司客户使用。本公司不会因接收人收到本报告而视其为客户。本公司会授权相关媒体刊登研究报告，但相关媒体客户并不视为本公司客户。本报告版权归华融期货有限责任公司所有。未获得华融期货有限责任公司书面授权，任何人不得对本报告进行任何形式的发布、复制、传播，不得以任何形式侵害该报告版权及所有相关权利。

本报告中的信息、意见等均仅供本公司客户参考之用，不构成所述期货合约的买卖价。本报告并未考虑到客户的具体投资目的、财务状况以及特定需求，在任何时候均不构成对任何人的个人推荐。客户应当对本报告中的信息和意见进行独立评估，并应同时考量各自的投资目的、财务状况和特定需求，必要时可就研究报告相关问题咨询本公司的投资顾问。

华融期货有限责任公司研发部及其投资顾问认为本报告所载资料来源可靠，但我公司对这些信息的准确性和完整性均不作任何保证，也不承担任何投资者因使用本报告而产生的任何责任。