

## 资讯纵横

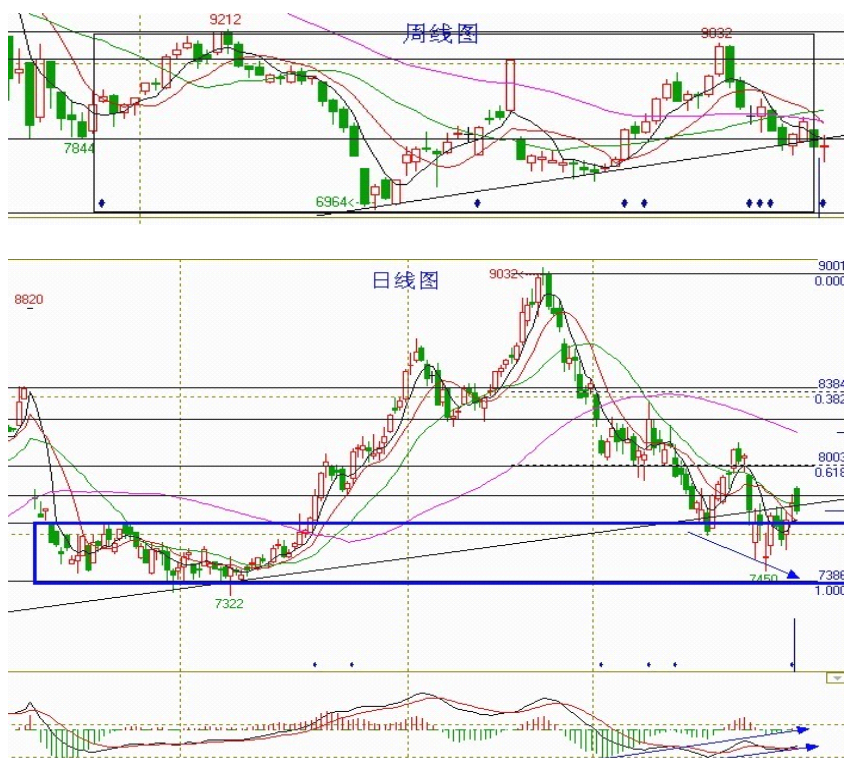
资讯纵横栏目是华融期货推出的信息资讯套餐系列，涵盖华融早报、每日盘解、大盘风向标、外盘跟踪、要闻解读、焦点聚集、华期周刊和每周一评等栏目，为客户提供最全面、最迅速、最准确的各类投资信息，为客户提供优质高效的资讯服务。

## 每周一评

### 本周宽幅震荡 关注7400-7700区间支撑

#### 一、本期货行情回顾

PTA1309合约本周先抑后扬，宽幅震荡。周一周二连续震荡走低，受原油大幅上扬提振，周三周四连续高开高走；受五一长假影响，周五高开后盘中大幅减仓缩量震荡走低，收盘报7764元/吨，较上一交易日下跌20元/吨，跌幅为0.26%。成交量回落至92.89万手左右，持仓量减少59436手至70.15万手。周线图报收带长上下影线的小阳线，继续收在5周均线下方，本周小涨0.34%，周线指标有走缓迹象。



**产品简介:** 华融期货将在周五收盘后汇总各分析师和投顾人员对各个品种走势盘解，涵盖基本面、本周盘内表现、重大消息、后市操作建议等重要观点。

**风险说明:** 本产品为投顾人员独立观点，不构成投资建议，谨供投资者参考。

**客户适配:** 适合所有客户使用，尤其是日内短线客户，本产品汇总专项投顾人员对于今日品种的走势分析和个人的独立观点。

投资顾问: 王志凌

电话: 0898-66779173

邮箱: [wangzhiling@hrfutu.com.cn](mailto:wangzhiling@hrfutu.com.cn)

地址: 海南省海口市龙昆北路 53-1 号

邮编: 570105

\*\*\*期市有风险 入市须谨慎\*\*\*

## 二、近期宏观面分析

### ●美国

美国房地产经纪商协会(NAR)发布的3月二手房销售报告显示,3月销量环比下跌0.6%,经季调并年化的总量为492万幢,低于市场普遍预期。但是销量同比实现大幅增长,这表明美国房市的复苏态势良好。

美国政府发布的3月份新屋销售报告显示,当月经季调并年化的新屋销量环比增长1.5%至41.7万套,进一步显示春季买房季伊始房地产市场持续复苏。新屋销量仍然低于多数经济学家所认为的70万套的健康水平,但同比已增长18.5%,多数经济学家认为还将继续增长。

Markit公司4月23日报告称,美国月份制造业采购经理人指数(PMI)预览值从上个月的54.6降至52.0,为半年最低,其中新订单分项指数急剧下降。虽然PMI仍然处于扩张收缩分水岭50点之上,但降幅为2010年6月以来最大。

美国政府发布的3月耐用品订单报告显示,订单额环比重跌5.7%,降幅明显超出市场预期,这主要与飞机订单减少有关,此外多数耐用品类别的需求都出现下滑。据MarketWatch调查,经济学家平均预期3月耐用品订单将下降3.2%,彭博社调查的经济学家平均预期为降2.8%。

北京时间4月25日晚间美国政府发布的上周首次申请失业救济人数报告显示,上周人数环比下降1.6万经季调的总数降至33.9万,后者创六周以来最低纪录。但是,美国劳工部同时指出,初请失业金人数的大幅下降部分应归结于每年复活节假期及春假之后通常会发生的季节性数据失真。

### ●欧盟

随着近日疲软的数据增强了市场对欧洲央行降息的预期,欧洲股市本周连升四日,欧元则大幅走低。不过,考虑到市场预期过于强烈,一些专业人士警告说,欧洲央行下周会议的结果可能会“令人失望”。法国兴业银行的三位经济学家24日发布报告指出,对央行进一步降息的预期,正在诱发风险偏好的报复性反弹,投资人大可追随这样的趋势。但真正的考验将是利好要兑现之时,金融市场能否在下周四的央行议息后仍保持这样的“繁荣”,将是个很大的问号。

英国第一季度经济增长0.3%,远好于预期的0.1%和上季度的-0.3%。为此,英镑大涨110点至1.5410,抵消了昨日因惠誉将英国央行长期发债人违约评级下调至AA+而引发的平仓损失。

### ●中国

国家外汇管理局4月25日公布的2013年一季度我国国际收支平衡表初步数据显示,今年一季度我国重回经常项目和资本金融项目“双顺差”。据了解,今年一季度,我国资本和金融项目顺差(含净误差与遗漏,下同)1018亿美元,其中,直接投资净流入294亿美元。而一季度资本和金融项目顺差较去年四季度200亿美元的顺差相比出现激增,侧面印证了一季度重现热钱流入的压力。

2013年4月26日上午消息，中国货币交易中心授权公布美元对人民币中间价报6.2208，人民币兑美元中间价比昨日升值92个基点，本月第九次刷新历史高点。对于近期人民币加速升值的原因，市场人士认为主要有以下四个方面：首先，主要发达经济体量化宽松竞赛仍在继续，“热钱”流入势不可挡；其次，我国对外贸易虽然在3月份出现小额逆差，但一季度累计仍实现431亿美元的贸易顺差，对人民币汇率起到了支撑作用；再次，近期人民币国际化出现积极推进迹象，人民币保持缓慢升值和相对稳定将有利于国际化的顺利推进；最后，近期市场对于欧元区央行降息的预期不断升温，与之相比，我国经济前景相对乐观、人民币币值稳定的优势更加突出。

## ●日本

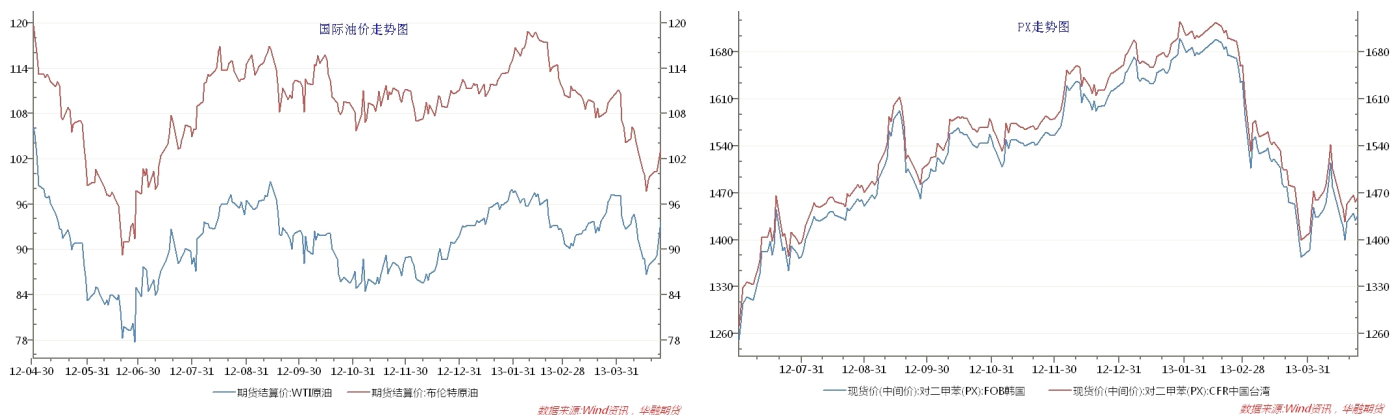
北京时间4月26日下午消息，日本央行今天在货币决策会议维持空前的货币增加供给计划不变，符合经济学家预期，而在几个小时前的报告凸显通缩仍挥之不去。今天政府报告指出，消费者物价创下两年来最大降幅，显示日本央行行长黑田东彦在两年内实现2%通胀目标面临的挑战。日本央行重申每年将货币基础扩增60万亿日元(6,070亿美元)到70万亿日元的承诺；所谓货币基础是指流通货币以及银行体系存放于央行准备金的总和。

## 三、产业链分析

### 1. 上游原料

由于欧美经济数据强劲，本周原油期货涨势喜人，纽约商业交易所(NYMEX)6月份交割的轻质原油期货价格周四上涨2.21美元，报收于每桶93.64美元，涨幅为2.4%。这一价格创下自4月10日以来的最高收盘价。周二纽约油价收盘上涨2.5%，主要由于政府数据显示上周美国汽油库存大幅下降，且原油库存的增幅不及分析师此前预期。

受原油大幅反弹影响，原料PX本周也呈现震荡走高走势。



数据来源：wind，华融期货研发部

●PX5月亚洲合同倡导价悉数出台：日本出光为1550美元/吨CFR；韩国S-oil为1540美元/吨CFR；JX为1520美元/吨CFR；美孚1620美元/吨CFR。中石化4月PX合同结价跌850元/吨至10700元/吨。详见下图：

对二甲苯 (PX) 主流厂家合同价汇总					
	埃克森美孚 (美元/吨)	日本JX (美元/吨)	日本出光 (美元/吨)	中石化 (元/吨)	韩国S-oil (美元/吨)
201206倡导价	1530	1550	1500	10800	
201206结算价	1355	1355	1355	9900	
201207倡导价	1300	1300	1300	10200	
201207结算价	1275	---	1160	10200	
201208倡导价	1470	1490	1490	10600	
201208结算价	---	1365	1365	10700	
201209倡导价	1450	1500	1520	11000	1500
201209结算价	1450	1450	1450	11450	
201210倡导价	1650	1530	1650	11450	
201210结算价	1490	1490	1490	11600	1490
201211倡导价	1550	1630	1580	11600	1580
201211结算价	---	---	---	11750	
201212倡导价	1620	1590	1600	11800	1590
201212结算价	1550	1550	1550	12100	
201301倡导价	1690	1650	1650	12500	1670
201301结算价	---	1625	---	12500	1625
201302倡导价	1720	---	1750	12500	1730
201302结算价	1685	1685	---	12800	1685
201303倡导价	1750	1740	1800	11800	1750
201303结算价	---	---	---	11550	---
201304倡导价	1650	1580	1600	11000	1600
201304结算价	---	---	---	10700	---
201305倡导价	1620	1520	1550		1540

数据来源：中纤网，华融期货研发部

埃克森美孚在新加坡年产能45万吨 PX 装置于4月1日起停车进行例行检修，此次检修时间6周左右。

韩国三星石化位于大山产能在65万吨 PX 装置计划6月份进行为期2周年度例行检修，预计7月初开车重启。目前该芳烃装置运行负荷在100%。

2013年部分PX装置检修计划列表

国家	公司	检修产能 (万吨/年)	检修计划
韩国	GS	40	3月16日起检修30天
	S-oil	90	4月检修30天
	SK化学	41	最早3月，最迟6月检修45天
	HCP	36	5月或6月检修30天
	SK全球化学	45	计划5月份检修装置
日本	JX	35	1月29日-3月5日
台湾	台化	27	4月检修45天
印度	信诚	60	4-5月期间检修60天
	信赖	60	计划4-5月份检修装置
阿曼	阿曼芳烃	80	4月检修30天
科威特	科威特芳烃	82	计划10月检修10-15天装置

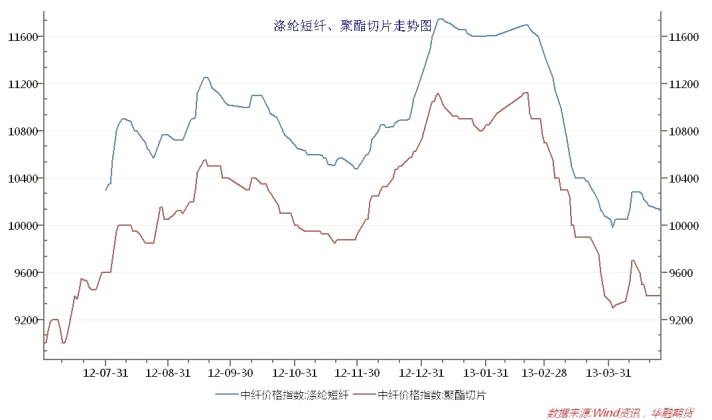
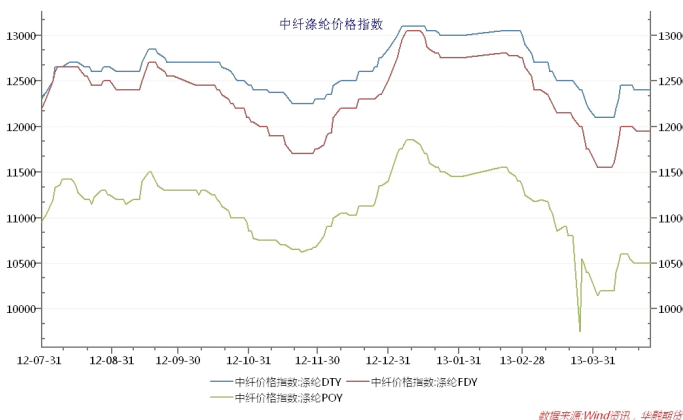
数据来源：华融期货研发部

## 2. 下游聚酯

● **涤纶长丝**：本周江浙地区涤纶长丝市场稳中小幅走高。周初，受上游 PTA 期货的反弹和产销良好的带动，涤丝市场行情较上周略有好转，涤丝交易气氛局部回升，聚酯厂家报价基本持稳。临近周末，在上游原料成本支撑下，以及下游企业在买涨不买跌的心理支配下，在月底要票以节前补仓采购；再加聚酯纺丝工厂涤丝库存压力不大，个别规格甚至出现供不应求，聚酯厂家提价意愿较强。短期内涤丝行情平稳坚挺，局部范围还有小涨势头。截止目前，江浙地区涤纶长丝主流报价 POY150D/48F 在10500元/吨，POY75D/72F 在11250元/吨，DTY150D/48F 在12400元/吨，DTY75D/72F 在14100元/吨，FDY150D/96F 在11100元/吨。

● **聚酯切片**：本周江浙地区聚酯切片市场持稳走势，市场成交较上周有回暖。当前江浙地区半光切片实际商谈在9500左右。上游聚酯原料市场偏弱，但是对聚酯切片成本支撑力度依存；加之本月聚酯切片合同结算价高企，聚酯工厂适度提涨的意愿较明显，随着五一假期的来临，下游切片纺方面也存在小幅采购需求。预计近期聚酯切片市场稳中小幅震荡。中石化公布4月聚酯切片合同结价：半光、有光、工业丝切片为9700元/吨，全消光切片10500元/吨。

● **涤纶短纤**：本周国内涤纶短纤表现不佳，周初虽然外围市场开始走稳回暖，但聚酯原料仍在震荡并有小幅下滑，原材料支撑力不足。另外下游工厂通过前期补货采购，本周整体采购意向不高，市场需求面表现比较疲软，使得市场交投显得冷淡，虽然多数工厂报价依然稳定，但仍有个别工厂出货价小幅下调。本周中旬开始，外围市场开始反弹，同时聚酯原料价格也开始走暖，直纺涤短市场心态趋稳，在下游需求低迷的情况下，工厂报价依然稳定，但实际出货价优惠空间减小。目前江浙半光1.4D 主流成交商谈在10100-10200元/吨，福建地区在10150-10200元/吨，河北、山东市场在10150-10250元/吨附近。到目前为止市场产销低迷，多数工厂在4-5成附近，个别工厂在6-7成。



数据来源: wind, 华融期货研发部

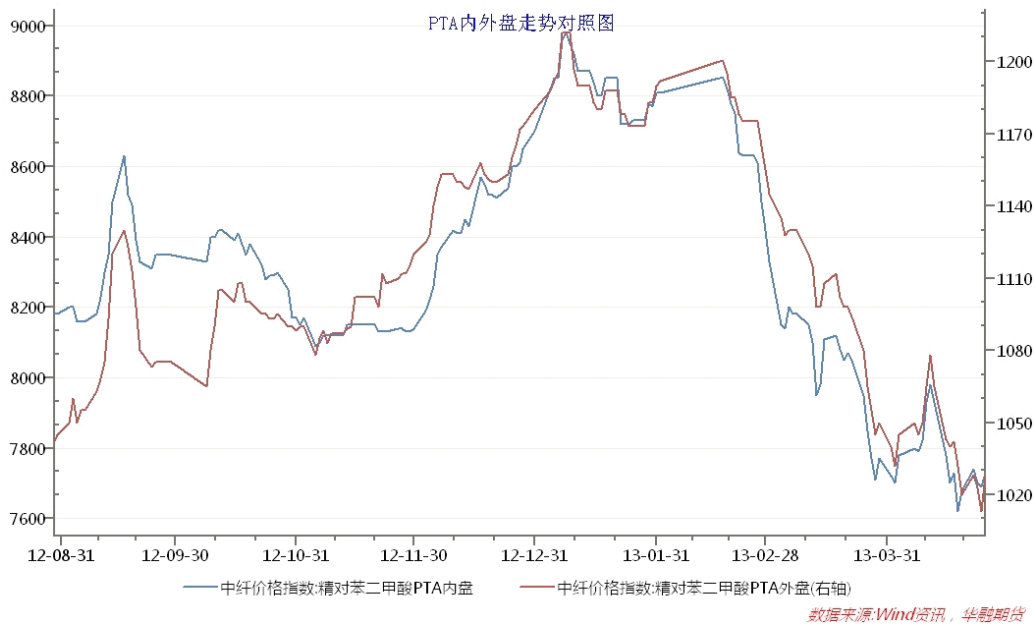
## 3. PTA 现货动态

本周 PTA 市场振荡调整为主。内盘均价较上周涨14元/吨，外盘跌12美元/吨。

**外盘**：本周为结算周，同时外围市场修复为主，故而一周行情趋势性变化不大，以窄幅震荡为主。周初外盘报价在1035美元/吨附近，商谈1025美元/吨上下。随着临近月底，韩产货源有一定的刚性需求，故而低位买气尚可，周中部分成交在1010-1015美元/吨之间，下半周受油价上涨推动等，价格重心基本重回周初水平。

**内盘**：本周 PTA 内盘走势基本等同于外盘市场。一周内盘报盘基本在7750-7850元/吨之间振荡，市场在

7650-7750元/吨之间能引入一定的刚性补货需求。



●中石化4月 PTA 跌350元/吨至8050元/吨，MEG 跌450元/吨至7550元/吨。另外，珠海 BP 2013年4月 PTA 合同结价8050元/吨，较3月下跌350元/吨；翔鹭石化4月 PTA 合同结算价8050元/吨，5月合同挂牌价暂定在8100元/吨。详见下图：

国内PTA主流厂家合同价汇总（单位：元/吨）							
	中石化	珠海BP	逸盛石化	翔鹭石化	蓬威石化	远东石化	恒力石化
201206挂牌价	8000	8200	8200	7800	8000	8200	
201206结算价	7550	7550	7550	7550	7550	7550	
201207挂牌价	7900	8000	8000	7800	7900	8000	
201207结算价	7800	7800	7800	7800	7800	7800	
201208挂牌价	8300	8200	8300	8000	8300	8200	
201208结算价	8200	8200	8200	8200	8200	8200	
201209挂牌价	8700	8700	8700	8500	8700	8300	
201209结算价	8600	8700	8600	8600	8600	8600	9月投产
201210挂牌价	8600	8800	8700	8600	8600	8700	8800
201210结算价	8650	8650	8650	8650	8600	8650	8650
201211挂牌价	8650	8900	8700	8650	8650	8700	8800
201211结算价	8450	8450	8450	8450	8450	8450	8450
201212挂牌价	8800	8800	8700	8700	8800	8600	8600
201212结算价	8750	8750	8750	8750	8800	8750	8750
201301挂牌价	8800	9200	9200	9100	9200	8900	9200
201301结算价	9200	9200	9200	9200	9200	9200	9200
201302挂牌价	9200	9500	9200	9200	9200	9400	9400
201302结算价	9125	9125	9125	9125	9125	9125	9215
201303挂牌价	8500	8600	8800	8500	8500	8600	8500
201303结算价	8400	8400	8400	8400	8400	8400	8400
201304挂牌价	8400	8200	8300	8400	8400	8600	8200
201304结算价	8050	8050	8050	8050	8050	8050	8050
201305挂牌价		8200		8100		8200	8200

数据来源：华融期货研发部

#### 4. 装置动态

由于目前 PTA 现金流仍处在小幅亏损的状态，亚洲 PTA 工厂整体开工负荷依然偏低，尤其是国内在本周，随着近期逸盛宁波另两条线的停车，国内 PTA 平均负荷将进一步下降至50%附近。具体详见下表：

公司名	装置产能 (万吨/年)	停车时间	备注
辽阳石化	27	2012 年 10 月	停车至今，另一套 53 万吨装置维持 60%左右的负荷运行
扬子石化	35	2013 年 1 月	技术改造，预计年底重启
逸盛石化 (宁波)	70	2013 年 2 月 22 日	停车检修，重启时间未定
逸盛石化 (宁波)	65	2013 年 4 月 25 日	计划停车
逸盛石化 (宁波)	200	2013 年 4 月 25 日	计划停车
逸盛石化 (海南)	200	2013 年 4 月 1 日	停车检修，重启时间未定
逸盛大化	225	2013 年 3 月 4 日	停车检修，重启时间未定
逸盛大化	300		目前开 80%
恒力石化	220	2013 年 4 月 5 日附近	停车检修，重启时间未定
远东石化	140	2013 年 3 月 14 日	故障停车，重启时间未定
远东石化	60	2013 年 3 月初	停车检修，重启时间未定
蓬威石化	90	2013 年 1 月 24 日	停车检修，暂定 4 月底重启
华南一厂	110	2013 年 4 月 19 日	停车检修两周
翔鹭石化	160	2013 年 4 月 5 日附近	从前期 80%的负荷提升至满负荷
洛阳石化	32	2013 年 4 月 15 日	停车检修，暂定 28 日重启
天津石化	35	2013 年 4 月中下旬	减产至 70%以内
宁波三菱	60	2013 年 4 月 7 日	停车检修，计划 29 日重启
海伦石化	120	2013 年 4 月底	计划停车检修 2 周
韩国三南	35,1 号装置	2012 年 10 月 9 日	停车至今
	35,2 号装置	2013 年 3 月 30 日	年度检修，4 月 14 日重启
	55,3 号装置	2013 年 3 月 30 日	年度检修，4 月 9 日重启
	55,4 号装置	2013 年 3 月 30 日	年度检修，4 月 9 日重启
韩国乐天	60,3 号装置	2013 年 3 月底	4 月 18 日重启
	40,2 号装置	2013 年 2 月 7 日	计划 4 月底重启
台湾中美和	25,2 号装置	2012 年 5 月初	停车至今
	25,3 号装置	2012 年 8 月底	停车至今
	25,4 号装置	2012 年 6 月 11 日	停车至今
	40,5 号装置	2012 年 12 月 1 日	在 6 号线关停后重启
	70,6 号装置	2013 年 2 月底	4 月初重启

台塑	40,4 号装置	2012 年 6 月 15 日	停车至今
台化	40,4 号装置	2012 年 6 月 15 日	转为 20 万吨/年 PTA 装置, 3 月 4 日起运行; 目前开工 80%左右
	55,1 号装置	2013 年 4 月 14 日	停车检修, 至 4 月底重启
	55,2 号装置	2013 年 4 月底	计划无限期停车
日本三井石化	40	2012 年 4 月 22 日	停车至今
印尼 AMI	46	2013 年 3 月 11 日	停车至今

数据来源: 中纤网, 华融期货研发部

#### 四、库存动态分析

**郑州商品交易所 PTA 库存走势图**


数据来源: 99 期货网, 华融期货研发部

从上图可以看出, 郑商所 PTA 库存本周继续上扬, 近期维持在相对高位运行或将给期价一定压力。

#### 五、技术面分析

●美元指数本周先扬后抑, 周三创出新高后连续回落, 周五电子盘在 20 均线处获得支撑, 日线图指标走缓, 短期关注 20 日均线支撑。

●纽约原油期货 6 月主力合约本周大幅上扬, 截止周五 17:40 本周涨幅达 5.4%, 日线图指标向多头加强, 短期关注 60 线附近压力。



## 六、总结及操作建议

由于欧美经济数据强劲，本周原油期货大幅上扬；原料PX小幅反弹，PTA现货和下游聚酯价格均走稳为主，国内PTA主流厂商4月结算价在8050元/吨，较上月继续下调，5月挂牌价执行8100-8200元/吨，较上月继续下调；PTA生产商维持亏损，装置开工率维持低位将限制期价调整空间。

PTA1309本周宽幅震荡，日线图指标向多头运行，但周线图仍维持在下行通道运行。短期继续关注7400-7700区间附近支撑，在7700上方仍可维持短多思路。

### 【免责声明】

本报告分析师/投资顾问在此声明，本人取得中国期货业协会授予期货从业资格，以勤勉的职业态度，独立、客观地出具本报告。

本报告清晰准确地反映了本人的研究观点。本人不曾因，不因，也将不会因本报告中的具体推荐意见或观点而直接或间接收到任何形式的补偿等。

本公司已在知晓范围内按照相关法律规定履行披露义务。

本报告仅提供给华融期货有限责任公司客户使用。本公司不会因接收人收到本报告而视其为客户。本公司会授权相关媒体刊登研究报告，但相关媒体客户并不视为本公司客户。本报告版权归华融期货有限责任公司所有。未获得华融期货有限责任公司书面授权，任何人不得对本报告进行任何形式的发布、复制、传播，不得以任何形式侵害该报告版权及所有相关权利。

本报告中的信息、意见等均仅供本公司客户参考之用，不构成所述期货合约的买卖价。本报告并未考虑到客户的具体投资目的、财务状况以及特定需求，在任何时候均不构成对任何人的个人推荐。客户应当对本报告中的信息和意见进行独立评估，并应同时考量各自的投资目的、财务状况和特定需求，必要时可就研究报告相关问题咨询本公司的投资顾问。

华融期货有限责任公司研发部及其投资顾问认为本报告所载资料来源可靠，但我公司对这些信息的准确性和完整性均不作任何保证，也不承担任何投资者因使用本报告而产生的任何责任。