

## 资讯纵横

资讯纵横栏目是华融期货推出的信息资讯套餐系列，涵盖华融早报、每日盘解、大盘风向标、外盘跟踪、要闻解读、焦点聚集、华期周刊和每周一评等栏目，为客户提供最全面、最迅速、最准确各类投资信息，为客户提供优质高效的资讯服务。

## 每周一评

### 沪深 300 回调整理 2430 点附近有支撑

#### 一、沪深300股指期货走势

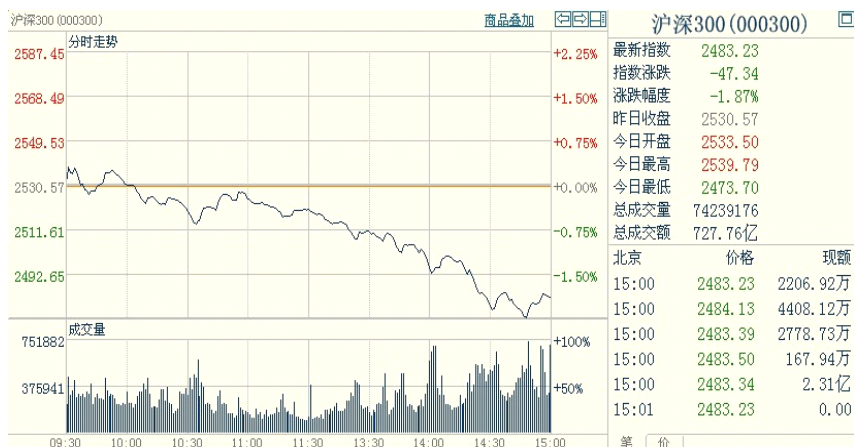
沪深300指数期货 IF1303 合约周五开盘 2567.0 点，收盘 2523.0 点，最高 2572.8，下跌 31.0 点，跌幅 1.21%，成交量为 26326 手，持仓量为 25471 手。四张沪深300指数期货合约总成交量为 842615 手，总持仓量为 112603 手，增仓 3077。

#### 二、沪深300期货价格的影响因素

##### 现货走势

周五股指下跌 47.34 点，收盘 2483.23，沪深300 最高 2539.79，最低 2473.70，股指回调整理。2430 点附近有支撑。

沪深300 本周收阴线，下跌 41.18 点，涨幅 1.63%。



**产品简介:** 华融期货将在周五收盘后汇总各分析师和投顾人员对各个品种走势盘解，涵盖基本面、本周盘内表现、重大消息、后市操作建议等重要观点。

**风险说明:** 本产品为投顾人员独立观点，不构成投资建议，谨供投资者参考。

**客户适配:** 适合所有客户使用，尤其是日内短线客户，本产品汇总专项投顾人员对于今日品种的走势分析和个人的独立观点。

投资顾问: 黄连武

电话: 0898-66779454

邮箱: [huanglianwu@hrfutu.com.cn](mailto:huanglianwu@hrfutu.com.cn)

地址: 海南省海口市龙昆北路 53-1 号

邮编: 570105

\*\*\* 期市有风险 入市须谨慎 \*\*\*

## 有关信息

### 中国监管层目标：今年新增信贷8.5万亿 M2增长约13%

中国证券报周五报导，周四召开的监管部门工作会议已定调2013年货币政策。今年将继续实施稳健的货币政策，新增信贷投放目标定在8.5万亿元人民币左右，广义货币(M2)目标增速定为13%左右。金融监管机构工作重点将围绕控制金融风险、深化金融改革进行。

### 中国12月 CPI 超预期上涨，创7个月新高。

2012年12月份，全国居民消费价格总水平同比上涨2.5%。其中，城市上涨2.5%，农村上涨2.5%；食品价格上涨4.2%，非食品价格上涨1.7%；消费品价格上涨2.5%，服务项目价格上涨2.5%。2012年，全国居民消费价格总水平比上年上涨2.6%。

12月份，全国居民消费价格总水平环比上涨0.8%。其中，城市上涨0.8%，农村上涨0.9%；食品价格上涨2.4%，非食品价格持平（涨跌幅度为0）；消费品价格上涨1.1%，服务项目价格持平。

### 12月 PPI 下降1.9% 全年同比降1.7%。

2012年12月份，全国工业生产者出厂价格同比下降1.9%，环比下降0.1%。工业生产者购进价格同比下降2.4%，环比下降0.1%。2012年，工业生产者出厂价格比上年下降1.7%，工业生产者购进价格比上年下降1.8%。

### 蛇年展望：新一届政府登场 中国货币政策将“稳”中趋“松”。

新一届政府上任，新型城镇化的加速推进，都意味着今年的货币政策与去年有着不同的呈现方式：虽同为“稳健的货币政策”，但“稳”中偏“松”是今年的主基调。

业内分析人士预测，由于社会融资总规模已替代广义货币供应量(M2)成为衡量社会流动性的指标，在中央经济工作会议已确定要增加社会融资规模的前提下，今年的增量将超过2012年；而M2的目标值将设在13.5%左右；新增贷款则为9万亿左右。

大力推进城镇化是中国新一届政府施政理念的重要内容，国务院副总理李克强多次强调，中国要依靠改革实现没有水分的真正发展，而城镇化是发展最大的潜力。本地媒体近期报导，全国城镇化规划草案已经基本成型，决策部门目前考虑从土地制度改革、住房政策完善、财税体制改革、地方投融资体制改革等六大方面着手，为城镇化提供体制和政策支持。

新一届政府虽然不会刻意追求经济增长速度，而是强调经济增长的质量和效益，但在至少今年上半年通胀压力仍不会明显加大，同时外部需求仍比较疲弱的情况下，稳增长仍应是今年政府工作的首要任务。

分析人士亦看到，新一届政府强调的是经济转型和调结构，并不希望看到突飞猛进、“多干快上”式的增长。因此货币政策的放松将谨慎适度。

中国经济转型期，包括劳动力在内的各种要素成本都有较强刚性上涨的压力。此时，流动性较快好转就可能加大通胀压力。而新一届政府亦反复强调坚持房地产调控不动摇，基于对资产价格泡沫的担忧，央行亦不可能对货币政策过于放松。

而中国央行行长的新人选，亦将是影响未来货币政策的一个重要因素。央行行长周小川因年龄因素任期将满，在十八大新当选为中央委员的金融界人士中，市场猜测央行行长的候选人包括银监会主席尚福林，中行董事长肖钢，以及证监会主席郭树清。

去年底召开的中央经济工作会议提到，2013年将实施稳健的货币政策。要适当扩大社会融资总规模，保持贷款

适度增加,保持人民币汇率基本稳定,切实降低实体经济发展的融资成本。

至于社会融资总量和M2的具体数字目标,则可能要待央行第四季货币政策执行报告公布时才会明朗。按惯例,央行一般在2月中旬左右公布第四季货币政策报告。

### 三、后市展望



沪深300本周展开回调整理行情,对2012年12月的上涨行情进行修复,2400-2450为近期支撑区域,.激进投资者以箱体交易IF1303为宜,交易区间2400-2598.不宜追涨杀跌,急跌至区间底部时寻机做多,止损2400点.急涨至区间顶部寻机沽空,止损2600.

### 免责声明

本报告分析师/投资顾问在此声明,本人取得中国期货业协会授予期货从业资格,以勤勉的职业态度,独立、客观地出具本报告。

本报告清晰准确地反映了本人的研究观点。本人不曾因,不因,也将不会因本报告中的具体推荐意见或观点而直接或间接收到任何形式的补偿等。

本公司已在知晓范围内按照相关法律规定履行披露义务。

本报告仅提供给华融期货有限责任公司客户使用。本公司不会因接收人收到本报告而视其为客户。本公司会授权相关媒体刊登研究报告,但相关媒体客户并不视为本公司客户。本报告版权归华融期货有限责任公司所有。未获得华融期货有限责任公司书面授权,任何人不得对本报告进行任何形式的发布、复制、传播,不得以任何形式侵害该报告版权及所有相关权利。

本报告中的信息、意见等均仅供本公司客户参考之用,不构成所述期货合约的买卖价。本报告并未考虑到客户的具体投资目的、财务状况以及特定需求,在任何时候均不构成对任何人的个人推荐。客户应当对本报告中的信息和意见进行独立评估,并应同时考量各自的投资目的、财务状况和特定需求,必要时可就研究报告相关问题咨询本公司的投资顾问。

华融期货有限责任公司研发部及其投资顾问认为本报告所载资料来源可靠,但我公司对这些信息的准确性和完整性均不作任何保证,也不承担任何投资者因使用本报告而产生的任何责任。