

⑤ 资讯纵横

资讯纵横栏目是华融期货推出的信息资讯套餐系列，涵盖华融早报、每日盘解、大盘风向标、外盘跟踪、要闻解读、焦点聚集、华期周刊和每周一评等栏目，为客户提供最全面、最迅速、最准确的各类投资信息，为客户提供优质高效的资讯服务。

⑤ 每日盘解

沪深300 止跌回升 箱体运行

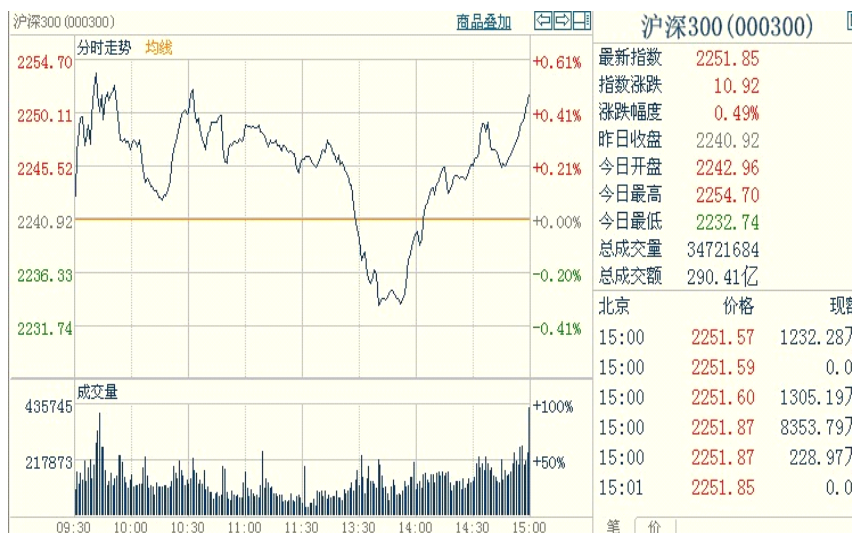
一、沪深300股指期货走势

沪深300指数期货主力IF1211合约周一开盘2245.0点，收盘2249.0点，最高2257.4，上涨7.2点，涨幅0.32%，成交量为476242手，持仓量为56822手。四张沪深300指数期货合约总成交量为542402手，总持仓量为96534手，增仓763。

二、沪深300期货价格的影响因素

1、现货走势

沪深300指数止跌回升，收盘2251.85，上涨10.92点，涨幅0.49%，最高2254.70。2200点附近有支撑。



产品简介: 华融期货将在每日收盘后汇总各分析师和投顾人员对各个品种走势盘解，涵盖基本面、近日盘内表现、重大消息、后市操作建议等重要观点。

风险说明: 本产品为投顾人员独立观点，不构成投资建议，谨供投资者参考。

客户适配: 适合所有客户使用，尤其是日内短线客户，本产品汇总专项投顾人员对于今日品种的走势分析和个人的独立观点。

投资顾问: 黄连武

电话: 0898-66779454

邮箱: huanglianwu@hrfutu.com.cn

地址: 海南省海口市龙昆北路53-1号

邮编: 570105

期市有风险 入市须谨慎

2、有关信息

中国现代国际关系研究院：10年后世界经济将中美欧三足鼎立。

历史进程的阶段性总是借助重大事件显现出来。在世界遭遇金融危机冲击的背景下，中共十八大召开标志着中华民族进入新的发展阶段。未来5到10年，中国自身发展的势能将更加充分地释放扩散，更加深刻地影响世界格局与秩序的调整演变，人类文明进步将再次打上浓墨重彩的中国烙印。

经济上，中国将实质性地缩小与美欧的实力差距，对世界经济发展的影响将更加广泛、持久而深刻。

当下，世界进入后危机时代全面深刻调整新时期，各类国家不同程度地面临以深化调整来促进发展的艰难任务，家家有本难念的经。

美欧日等发达经济体不同程度地经过长期经济虚拟化、产业空心化与财政债务化，在金融经济危机冲击下陷入调整困境。这些国家虽然拥有高科技优势，但面对全球市场化大环境和国内的高成本压力，谋求再工业化，重振实体经济，短期内属可望不可及。即使选择释放流动性，借助通胀，稀释债务，摊薄成本，可适度恢复经济活力与竞争力，但短时间内也难以改变其整体实力地位和民众生活水平相对下降的趋势。

经济危机带给新兴大国的挑战主要是环境与市场的紧缩压力，其低债务低成本等比较优势并未遭遇折损，施政空间相对充裕。随着这些国家普遍重视教育科技，其综合比较优势将日渐显现，从而在相当长时期内实现稳定发展，整体综合实力看涨的趋势短期不会逆转。

经过两个五年发展规划，中国调整产业结构、转变增长方式，逐步开启一个低能耗、高效益、大体协调与可持续发展的新时期。谨慎乐观估计，到第十三个五年规划结束时，中国GDP可望在2010年的基础上再次翻番，达到86万亿元人民币。若按1：5的美元人民币汇率折算，约为17万亿美元。世界经济将真正呈现中美欧新三足鼎立的局面。

在世界产业结构链条中，中国仍处承上启下的中间环节，既是吸纳发达国家先进技术设备和发展中国家原材料初级产品的大市场，也是优质廉价消费品和电子机械产品的供货方。随着中国经济规模与质量同步提升，人民币国际化进程取得实质性进展，为中国对外投资与援助提供便利与支撑，促进拉美、非洲和中亚等资源富集国经济多样化与可持续发展。中国财政状况亦可望继续保持稳健可控，为科技、教育、国防与社会保障等持续加大投入提供保障，促使中国的综合实力地位再上新台阶。

欧盟成中国第一大贸易出口伙伴，增速重回双位数。

中新社11月12日报道：11月10日，海关总署公布10月外贸数据显示，10月份中国外贸进出口总值为3191.5亿美元，较去年同期增长7.3%，其中出口1755.7亿美元，进口1435.8亿美元，分别同比增长11.6%和2.4%。

值得注意的是，中国对欧美市场出口总额进一步增加。10月份欧盟跃升为中国第一大贸易出口伙伴，美国则降为中国第二大伙伴国，中国香港排在第三，东盟居第四位。

中金公司上调2012年中国GDP增长预测至7.7%..

新华社11月12日电：中金公司最新发布的报告指出，10月的主要经济活动指标同比增速继续回升，反映总需求在前期政策的拉动下开始回暖，经济增长回升态势明确。基于最新的数据，中金公司将2012年GDP增长预测从此前的7.6%上调至7.7%。

中金公司表示，10月CPI受食品价格尤其是蔬菜价格带动，环比下跌，同比创下本轮通胀回落的新低点，短期内通胀没有明显压力。PPI环比由负转正，同比跌幅收窄，上游产业价格涨幅相对较高，企业去库存的力度可能减弱，有利于总需求和企业盈利的恢复。预计全年的CPI通胀2.6%，4季度GDP同比增速的反弹高度则将超过此前预期的7.5%，达到7.7%。

对宏观政策而言，中金公司认为，温和的通胀和回升的增长势头，既反映了前期政策放松的成效，也降低了进一步放松的必要性和可能性。预计政策会维持相对宽松的态势，继续促进经济平稳增长，但不会出台较大力度的进一步放松措施。

三、后市展望

沪深300止跌回升, 在2200-2300点区域箱体运行.



四、投资建议

激进投资者在2200点上方寻机做多, 多单止损2200点.

免责声明

本报告分析师/投资顾问在此声明，本人取得中国期货业协会授予期货从业资格，以勤勉的职业态度，独立、客观地出具本报告。

本报告清晰准确地反映了本人的研究观点。本人不曾因，不因，也将不会因本报告中的具体推荐意见或观点而直接或间接收到任何形式的补偿等。

本公司已在知晓范围内按照相关法律规定履行披露义务。

本报告仅提供给华融期货有限责任公司客户使用。本公司不会因接收人收到本报告而视其为客户。本公司会授权相关媒体刊登研究报告，但相关媒体客户并不视为本公司客户。本报告版权归华融期货有限责任公司所有。未获得华融期货有限责任公司书面授权，任何人不得对本报告进行任何形式的发布、复制、传播，不得以任何形式侵害该报告版权及所有相关权利。

本报告中的信息、意见等均仅供本公司客户参考之用，不构成所述期货合约的买卖价。本报告并未考虑到客户的具体投资目的、财务状况以及特定需求，在任何时候均不构成对任何人的个人推荐。客户应当对本报告中的信息和意见进行独立评估，并应同时考量各自的投资目的、财务状况和特定需求，必要时可就研究报告相关问题咨询本公司的投资顾问。

华融期货有限责任公司研发部及其投资顾问认为本报告所载资料来源可靠，但我公司对这些信息的准确性和完整性均不作任何保证，也不承担任何投资者因使用本报告而产生的任何责任。